



YUNAK MESLEK YÜKSEKOKULU  
BİRİM İÇ DEĞERLENDİRME RAPORU

2024

Ocak/2025

## İçindekiler

ÖZET.....	4
BİRİM HAKKINDA GENEL BİLGİLER .....	4
1. İletişim Bilgileri .....	4
2. Tarihsel Gelişimi .....	4
2.1. Akademik ve İdari Personel Bilgileri .....	4
2.2. Eğitim-Öğretim Hizmeti Sunan Birimler.....	5
3. Birim Misyon, Vizyon, Değerler ve Hedefleri.....	5
3.1. Misyon .....	5
3.2. Vizyon.....	6
3.3. Değerler.....	6
3.4. Hedefler.....	6
A. LİDERLİK, YÖNETİM VE KALİTE .....	6
A.1. Liderlik ve Kalite .....	6
A.1.1. Yönetim modeli ve idari yapı.....	6
A.1.2. Liderlik.....	8
A.1.3. Birimsel dönüşüm kapasitesi .....	8
A.1.4. İç kalite güvencesi mekanizmaları .....	9
A.1.5. Kamuoyunu bilgilendirme ve hesap verebilirlik.....	10
A.2. Misyon ve Stratejik Amaçlar .....	11
A.2.1. Misyon, vizyon ve politikalar .....	11
A.2.2. Stratejik amaç ve hedefler .....	11
A.2.3. Performans yönetimi .....	12
A.3. Yönetim Sistemleri .....	12
A.3.1. Bilgi yönetim sistemi .....	13
A.3.2. İnsan kaynakları yönetimi .....	13
A.3.3. Finansal kaynakların yönetimi .....	14
A.3.4. Süreç yönetimi .....	15
A.4. Paydaş Katılımı.....	15
A.4.1. İç ve dış paydaş katılımı.....	15
A.4.2. Öğrenci geri bildirimleri .....	16
A.4.3. Mezun ilişkileri yönetimi .....	17
A.5. Uluslararasılaşma.....	18
A.5.1. Uluslararasılaşma süreçlerinin yönetimi .....	18
A.5.2. Uluslararasılaşma kaynakları .....	18
A.5.3. Uluslararasılaşma performansı.....	19

B. EĞİTİM-ÖĞRETİM.....	19
B.1. Program Tasarımı, Değerlendirmesi ve Güncellenmesi .....	19
B.1.1. Programların tasarımı ve onayı .....	19
B.1.2. Programın ders dağılım dengesi .....	20
B.1.3. Ders kazanımlarının program çıktıları ile uyumu .....	21
B.1.4. Öğrenci iş yüküne dayalı ders tasarımı .....	21
B.1.5. Programların izlenmesi ve güncellenmesi.....	22
B.1.6. Eğitim ve öğretim süreçlerinin yönetimi.....	22
B.2. Programların Yürütülmesi .....	23
B.2.1. Öğretim yöntem ve teknikleri .....	23
B.2.2. Ölçme ve değerlendirme .....	24
B.2.3. Öğrenci kabulü ve önceki öğrenmenin tanınması ve kredilendirilmesi.....	25
B.2.4.Yeterliliklerin sertifikalandırılması ve diploma .....	26
B.3. Öğrenme Kaynakları ve Akademik Destek Hizmetleri .....	26
B.3.1. Öğrenme ortamı ve kaynakları .....	26
B.3.2. Akademik destek hizmetleri.....	27
B.3.3. Tesis ve altyapılar.....	28
B.3.4. Dezavantajlı gruplar .....	28
B.3.5. Sosyal, kültürel, sportif faaliyetler .....	29
B.4. Öğretim Kadrosu.....	29
B.4.1. Atama, yükseltme ve görevlendirme kriterleri.....	30
B.4.2. Öğretim yetkinlikleri ve gelişimi .....	30
B.4.3. Eğitim faaliyetlerine yönelik teşvik ve ödüllendirme .....	31
C. ARAŞTIRMA VE GELİŞTİRME.....	31
C.1. Araştırma Süreçlerinin Yönetimi ve Araştırma Kaynakları .....	31
C.1.1. Araştırma süreçlerinin yönetimi .....	31
C.1.2. İç ve dış kaynaklar.....	32
C.1.3. Doktora programları ve doktora sonrası imkanlar .....	33
C.2. Araştırma Yetkinliği, İş birlikleri ve Destekler .....	33
C.2.1. Araştırma yetkinlikleri ve gelişimi.....	33
C.2.2. Ulusal ve uluslararası ortak programlar ve ortak araştırma birimler .....	34
C.3. Araştırma Performansı .....	34
C.3.1. Araştırma performansının izlenmesi ve değerlendirilmesi .....	34
C.3.2. Öğretim elemanı/araştırmacı performansının değerlendirilmesi.....	35
D. TOPLUMSAL KATKI.....	36
D.1. Toplumsal Katkı Süreçlerinin Yönetimi ve Toplumsal Katkı Kaynakları .....	36

D.1.1. Toplumsal katkı süreçlerinin yönetimi .....	36
D.1.2. Kaynaklar .....	36
D.2. Toplumsal Katkı Performansı.....	37
D.2.1. Toplumsal katkı performansının izlenmesi ve değerlendirilmesi .....	37
SONUÇ ve DEĞERLENDİRME.....	38

## ÖZET

Bu rapor 2024 yılı Yunak Meslek Yüksekokuluyla ilgili bilgileri içermektedir.

## BİRİM HAKKINDA GENEL BİLGİLER

### 1. İletişim Bilgileri

**Tablo 1.** Birimin iletişim bilgileri ve ilgili birim yöneticileri

Birim Hakkında Genel Bilgiler			
Birim Adı	YUNAK MESLEK YÜKSEKOKULU		
Adres	FATİH MAH. 169535. SOK.NO:7 42530 YUNAK/KONYA		
Telefon/Faks	0332 851 2800		
E-Posta	<a href="mailto:yunakmyo@selcuk.edu.tr">yunakmyo@selcuk.edu.tr</a>		
Web Adresi	<a href="https://www.selcuk.edu.tr/Birim/meslek-yuksekokullari/yunak_myo/1872">https://www.selcuk.edu.tr/Birim/meslek-yuksekokullari/yunak_myo/1872</a>		
Fakülte Yöneticileri			
Görev	Ad-Soyad	Telefon	E-Posta
MYO Müdür	Doc.Dr. Mahmut Sami DURAN	03328512800	<a href="mailto:msduran@selcuk.edu.tr">msduran@selcuk.edu.tr</a>
MYO Müdür Yardımcısı	Öğr.Gör.Dr. Buket ÇETİNKAYA	03328512800	<a href="mailto:bcetinkaya@selcuk.edu.tr">bcetinkaya@selcuk.edu.tr</a>
MYO Müdür Yardımcısı	Öğr.Gör. Osman Selçuk KAVAS	03328512800	<a href="mailto:oselkav@selcuk.edu.tr">oselkav@selcuk.edu.tr</a>
Yüksekokul Sekreteri	Hidayet YILMAZ	03328512800	<a href="mailto:hyilmazmut@selcuk.edu.tr">hyilmazmut@selcuk.edu.tr</a>
Kalite Komisyon Başkanı	Öğr.Gör. Barış ÇORUMLU	03328512800	<a href="mailto:bcorumlu@selcuk.edu.tr">bcorumlu@selcuk.edu.tr</a>
Kalite Temsilcisi	Öğr.Gör. Barış ÇORUMLU	03328512800	<a href="mailto:bcorumlu@selcuk.edu.tr">bcorumlu@selcuk.edu.tr</a>
Kalite Öğrenci Temsilcisi	Pınar KURNAZ	03328512800	<a href="mailto:247803037@selcuk.edu.tr">247803037@selcuk.edu.tr</a>

### 2.Tarihsel Gelişimi

Yunak Meslek Yüksekokulu 2016-2017 eğitim öğretim yılında faaliyetlerine başlamış olup, 5 akademik 6 idari, 5 sürekli işçi, 5 Temizlik görevlisi ve an itibariyle 253 kayıtlı öğrencisi bulunmaktadır.

#### 2.1.1. Akademik ve İdari Personel Bilgileri

Mevcut halde kadrolu olarak çalışmakta olan öğretim elemanı sayısı ve idari personel hizmet dağılımı Tablo 2 ve Tablo 3'te verilmiştir.

**Tablo 2.** Kadrolu çalışan akademik personel sayısı

Bölüm/Program	Profesör	Doçent	Dr. Öğretim Üyesi	Öğretim Görevlisi	Toplam
Finans Bankacılık ve Sigortacılık	0	1	1	3	5

**Tablo 3.** İdari personel hizmet sınıfı dağılımı

Hizmet sınıfı	Ünvanı	Kişi Sayısı
Genel İdari Hizmetler	Yükseköğretim Sekreteri	1
	Bilgisayar İşletmeni	1
	V.H.K.İ.	1
Yardımcı Hizmetler	Teknisyen Yardımcısı	1
	Hizmetli	1
	Hizmetli	1
<b>Toplam</b>		<b>6</b>

### 2.1.2. Eğitim-Öğretim Hizmeti Sunan Birimler

**Tablo 4.** Akademik Birim Program Listesi

Program Adı	Program Türü	Program Seviyesi	Program Dili	Ortak Derece	Çift Anadal/Yandal	Alanı
Bankacılık ve Sigortacılık	Önlisans	2	Türkçe			
Maliye	Önlisans	2	Türkçe			

**Tablo 5.** Programlarda eğitim gören mevcut öğrenci sayısı

Program Adı	Ön Lisans Öğrenci Sayısı	Lisansüstü Öğrenci Sayısı
Bankacılık ve Sigortacılık	148	
Maliye	105	
<b>TOPLAM</b>	<b>253</b>	

## 3. Birim Misyonu, Vizyonu, Değerler ve Hedefleri

**3.1.1. Misyon** Selçuk Üniversitesi Yunak Meslek Yüksekokulu, disiplinlerarası ilişki kurabilen, analitik düşünce yeteneğine sahip, girişimcilik ruhu kazanmış, değişen dünya koşullarına uyumlu, insan haklarına saygılı, milli ve toplumsal menfaatleri ön planda tutan nitelikli bireyler yetiştirmeyi hedef edinmiştir

**3.1.2. Vizyon** Ülkemizin ihtiyaç duyduğu küresel rekabete hazır nitelikli insan gücünü yetiştirmek, üniversite-sanayi-toplum işbirliğini sağlayarak ilimizin, bölgemizin ve ülkemizin sosyal, ekonomik ve kültürel gelişimine katkıda bulunmak, Uluslararası düzeyde araştırma-geliştirme çalışmaları yaparak hayata değer katan bilgi üretmeyi amaçlayan bir meslek yüksekokulu olmaktır.

**3.1.3. Değerler** Temel değerler, bilimin evrenselliği ve akademik özgürlük, kurumsal özerklik şeffaf, hesap verebilir, katılımcı ve paydaş işbirliğine dayalı bir yönetim, sürdürülebilir kalite yönetimi, öğrenci odaklılık, doğaya duyarlılık, farkındalık yaratan sosyal sorumluluk bilinci, etik değerlere bağlılık.

**3.1.4 Hedefler** Önlisans öğrenci oranını ve önlisans program sayısını artırmak, Yüksek nitelikli, yenilikçi ve toplumsal ve uluslararası katkılar sunan araştırma faaliyetleri geliştirmek, Sosyal sorumluluk ve farkındalık faaliyetleri ile topluma yönelik hizmetlerin kapasitelerini artırmak ve kalitelerini iyileştirmek.

## **A. LİDERLİK, YÖNETİM VE KALİTE**

### **A.1. Liderlik ve Kalite**

Birim, kurumsal dönüşümünü sağlayacak yönetim modeline sahip olmalı, liderlik yaklaşımları uygulamalı, iç kalite güvence mekanizmalarını oluşturmalı ve kalite güvence kültürünü içselleştirmelidir.

#### **A.1.1. Yönetim modeli ve idari yapı**

Yunak Meslek Yüksekokulu'ndaki yönetim modeli ve idari yapısı, yasal düzenlemeler ışığında birimsel bir yaklaşımla şekillendirilmiş olup, okulun geleneksel yapıları ve tercihleri doğrultusunda organize edilmiştir. Karar alma süreçlerinde, ilgili birimler ve yöneticiler arasındaki etkileşim ve işbirliği ön planda tutulur. Karar mekanizmaları, şeffaflık ve etkinliği sağlamak için çoklu paydaş katılımını içeren bir yapıya sahiptir. Kontrol ve denetim unsurları, üniversitenin farklı birimlerinin ve yönetim organlarının faaliyetlerini düzenli olarak gözden geçirmesi ve denetlemesi üzerine kuruludur. Bu denetim ve kontrol mekanizmaları, yüksekokulun hedeflerine ulaşmasını sağlarken aynı zamanda etkin bir denetim sağlar. Kurulların çok sesliliği, farklı görüş ve perspektiflerin temsil edilmesine olanak tanır. Kurullar, bağımsız hareket edebilme kapasitesine sahip olup, farklı paydaşların katılımını ve katkısını sağlar. Bu bağımsızlık, kararların daha geniş bir bakış açısıyla alınmasına olanak tanır. Paydaşların temsil edilmesi ise yüksekokulun karar alma süreçlerinde, tüm ilgililerin görüşlerinin dikkate alınmasına önem verir.

Öngörülen yönetim modeli ile pratikteki gerçekleşme arasındaki uyum, düzenli olarak gözden geçirilir ve modelin yerleşmişliği ile sürekliliği sürekli bir şekilde pekiştirilir. Modelin birimselliği, yüksekokulun tüm işleyişine entegre edilmiş ve benimsenmiş bir anlayışla işler.

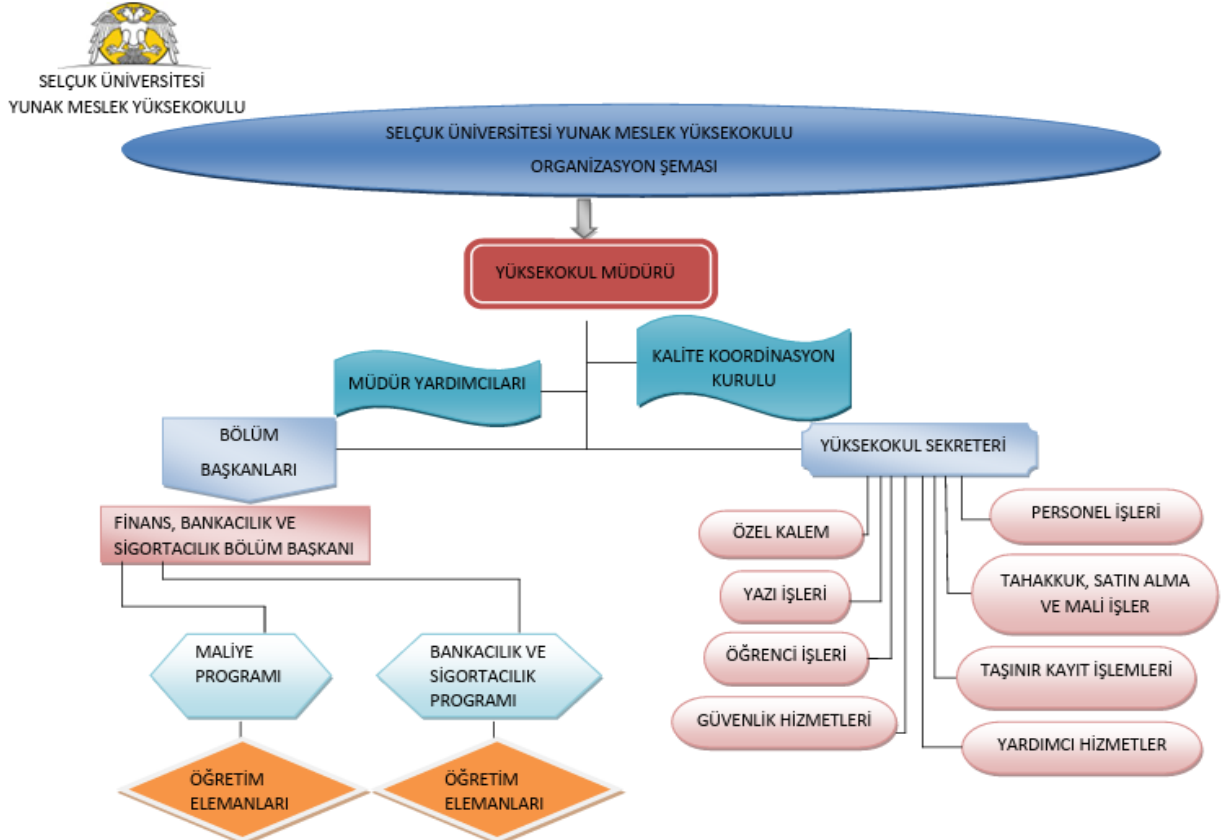
Yunak Meslek Yüksekokulu'ndaki organizasyon şeması, net görev tanımları ve iş akış süreçleriyle desteklenmiştir. Bu süreçler, tüm paydaşlar tarafından bilinmekte ve şeffaf bir şekilde yayımlanmaktadır. Bu sayede, organizasyonel yapının etkinliği ve işleyişin doğru bir şekilde anlaşılması sağlanır.

## Olgunluk Düzeyi

- 1- Birimin misyonuyla uyumlu ve stratejik hedeflerini gerçekleştirmeyi sağlayacak bir yönetim modeli ve organizasyonel yapılanması bulunmamaktadır
- 2- **Birimin misyon ve stratejik hedeflerine ulaşmasını güvence altına alan ve süreçleriyle uyumlu yönetim modeli ve idari yapılanması belirlenmiştir.**
- 3- Birimin yönetim modeli ve organizasyonel yapılanması birim ve alanların genelinin kapsayacak şekilde faaliyet göstermektedir.
- 4- Birimin yönetim ve organizasyonel yapılanmasına ilişkin uygulamaları izlenmekte ve iyileştirilmektedir.
- 5- İçselleştirilmiş, sistematik, sürdürülebilir ve örnek gösterilebilir uygulamalar bulunmaktadır.

## Kanıtlar

### Organizasyon Şeması





**(1)657 Sayılı Devlet Memurları Kanunu**

<https://www.mevzuat.gov.tr/mevzuat?MevzuatNo=657&MevzuatTur=1&MevzuatTertip=5>

**(2)2547 Sayılı Yükseköğretim Kanunu**

<https://www.mevzuat.gov.tr/mevzuatmetin/1.5.2547.pdf>

**(3)Üniversitelerde Akademik Teşkilât Yönetmeliği**

<https://www.mevzuat.gov.tr/mevzuat?MevzuatNo=10127&MevzuatTur=7&MevzuatTertip=5>

**A.1.2. Liderlik**

Birimde müdürün ve süreç liderlerinin yükseköğretim ekosistemindeki değişim, belirsizlik ve karmaşıklığı dikkate alan bir kalite güvencesi sistemi ve kültürü oluşturma konusunda sahipliği ve motivasyonu yüksektir. Bu süreçler Yunak Meslek Yüksekokulunda çevik bir liderlik yaklaşımıyla yönetilmektedir. (4,5,6)

**Olgunluk Düzeyi**

- 1- Birimde kalite güvencesi sisteminin yönetilmesi ve kalite kültürünün içselleştirilmesini destekleyen etkin bir liderlik yaklaşımı bulunmamaktadır.
- 2- Birimde liderlerin kalite güvencesi sisteminin yönetimi ve kültürünün içselleştirilmesi konusunda sahipliği ve motivasyonu bulunmaktadır.
- 3- Birimin geneline yayılmış, kalite güvencesi sistemi ve kültürünün gelişimini destekleyen etkin liderlik uygulamaları bulunmaktadır.
- 4- Liderlik uygulamaları ve bu uygulamaların kalite güvencesi sistemi ve kültürünün gelişimine katkısı izlenmekte ve bağlı iyileştirmeler gerçekleştirilmektedir.
- 5- İçselleştirilmiş, sistematik, sürdürülebilir ve örnek gösterilebilir uygulamalar bulunmaktadır.

**Kanıtlar**

**(4)2547 Sayılı Yükseköğretim Kanunu**

<https://www.mevzuat.gov.tr/mevzuatmetin/1.5.2547.pdf>

**(5)Selçuk Üniversitesi Yunak Meslek Yüksekokulu Birimi Danışma Kurulu**

[https://selcuk.edu.tr/contents/yunak\\_myo/icerik/56705/DANIŞMA%20KURULU%20iç%20pavdaş%20dış%20pavdaş%20YENİ\\_638645901064583009.pdf](https://selcuk.edu.tr/contents/yunak_myo/icerik/56705/DANIŞMA%20KURULU%20iç%20pavdaş%20dış%20pavdaş%20YENİ_638645901064583009.pdf)

**(6)Dış Paydaş Toplantı Raporu**

[https://selcuk.edu.tr/contents/yunak\\_myo/icerik/53491/Dış-Paydaş-Toplantı-Raporu\\_2025\\_638736724663624870.pdf](https://selcuk.edu.tr/contents/yunak_myo/icerik/53491/Dış-Paydaş-Toplantı-Raporu_2025_638736724663624870.pdf)

**A.1.3. Birimsel dönüşüm kapasitesi**

Yunak Meslek Yüksekokulu, yükseköğretim ekosistemindeki değişimleri, küresel eğilimleri, ulusal hedefleri ve paydaş beklentilerini göz önünde bulundurarak çevik yönetim

yetkinliğine sahiptir. Bu çevik yaklaşım, hızlı değişimlere ve dışsal etkilere uyum sağlama kapasitesini artırır. Birimin geleceğe hazır olmasını sağlayacak stratejiler geliştirilirken, çevik yönetim anlayışı, esneklik ve yenilikçilik ön plana çıkar.

Birimin geleceğe uyum sağlaması için belirlenen amaç, misyon ve hedefler doğrultusunda değişim yönetimi stratejileri uygulanır. Bu süreçte, kıyaslama (benchmarking) ve yenilik yönetimi gibi yaklaşımlar kullanılarak, mevcut yapının sürekli olarak geliştirilmesi ve dönüştürülmesi sağlanır. Yenilik yönetimi, eğitim süreçlerinde ve idari işlemlerde yenilikçi çözümler geliştirmeye yönelik adımlar atılmasını teşvik ederken, kıyaslama, diğer başarılı kurumlarla karşılaştırmalar yaparak iyileştirme alanlarını ortaya koyar.

Bütün bu stratejiler, birimsel özgünlüğün güçlendirilmesine katkı sağlar. Bu özgünlük, Yunak Meslek Yüksekokulu'nun mevcut kültürünü ve değerlerini koruyarak, sürekli gelişim ve yenilikçiliği destekler. Ayrıca, bu süreçler birimin iç yapısını güçlendirir ve tüm paydaşların beklentilerine daha iyi cevap verecek bir ortam yaratır.

. (7,8)

### **Olgunluk Düzeyi**

- 1- Birimde değişim yönetimi bulunmamaktadır.
- 2- Birimde değişim ihtiyacı belirlenmiştir.
- 3- **Birimde değişim yönetimi yaklaşımı birimin geneline yayılmış ve bütüncül olarak yürütülmektedir.**
- 4- Amaç, misyon ve hedefler doğrultusunda gerçekleştirilen değişim yönetimi uygulamaları izlenmekte ve önlemler alınmaktadır.
- 5- İçselleştirilmiş, sistematik, sürdürülebilir ve örnek gösterilebilir uygulamalar bulunmaktadır.

### **Kanıtlar**

#### **(7)Selçuk Üniversitesi Meslek Yüksekokulları Staj Yönergesi**

[https://selcuk.edu.tr/contents/yunak\\_myo/icerik/53784/SEL%C3%87UK%20%C3%9CN%C4%B0VERS%C4%B0TES%C4%B0%20MESLEK%20Y%C3%9CKSEKOKULLARI%20STAJ%20Y%C3%96NERGES%C4%B0\\_638206286214286273\\_638410029695025973.pdf](https://selcuk.edu.tr/contents/yunak_myo/icerik/53784/SEL%C3%87UK%20%C3%9CN%C4%B0VERS%C4%B0TES%C4%B0%20MESLEK%20Y%C3%9CKSEKOKULLARI%20STAJ%20Y%C3%96NERGES%C4%B0_638206286214286273_638410029695025973.pdf)

#### **(8) Selçuk Üniversitesi Yatay Geçiş Otomasyonu**

<https://yataygecis.selcuk.edu.tr/>

#### **A.1.4. İç kalite güvencesi mekanizmaları**

PUKÖ çevrimleri itibarı ile takvim yılı temelinde hangi işlem, süreç, mekanizmaların devreye gireceği planlanmış, akış şemaları belirlidir. Sorumluluklar ve yetkiler tanımlanmıştır. Gerçekleşen uygulamalar değerlendirilmektedir. Yunak Meslek Yüksekokulunda Takvim yılı temelinde tasarlanmayan diğer kalite döngülerinin ise tüm katmanları içerdiği kanıtları ile belirtilmiştir, gerçekleşen uygulamalar değerlendirilmektedir. Birime ait kalite güvencesi rehberi gibi, politika ayrıntılarının yer aldığı erişilebilir ve güncellenen bir doküman bulunmaktadır. (9,10)

### **Olgunluk Düzeyi**

- 1- Birimin tanımlanmış bir iç kalite güvencesi sistemi bulunmamaktadır.
- 2- **Birimin iç kalite güvencesi süreç ve mekanizmaları tanımlanmıştır.**

- 3- İç kalite güvencesi sistemi birimin geneline yayılmış, şeffaf ve bütüncül olarak yürütülmektedir.
- 4- İç kalite güvencesi sistemi mekanizmaları izlenmekte ve ilgili paydaşlarla birlikte iyileştirilmektedir.
- 5- İçselleştirilmiş, sistematik, sürdürülebilir ve örnek gösterilebilir uygulamalar bulunmaktadır.

## Kanıtlar

### (9)Selçuk Üniversitesi Yunak Meslek Yüksekokulu Birim Danışma Kurulu

[https://selcuk.edu.tr/contents/yunak\\_myo/icerik/56705/DANIŞMA%20KURULU%20iç%20pavdaş%20dış%20pavdaş%20YENİ\\_638645901064583009.pdf](https://selcuk.edu.tr/contents/yunak_myo/icerik/56705/DANIŞMA%20KURULU%20iç%20pavdaş%20dış%20pavdaş%20YENİ_638645901064583009.pdf)

### (10)Dış Paydaş Toplantı Raporu

[https://selcuk.edu.tr/contents/yunak\\_myo/icerik/53491/Dış-Paydaş-Toplantı-Raporu\\_2025\\_638736724663624870.pdf](https://selcuk.edu.tr/contents/yunak_myo/icerik/53491/Dış-Paydaş-Toplantı-Raporu_2025_638736724663624870.pdf)

## A.1.5. Kamuoyunu bilgilendirme ve hesap verebilirlik

Kamuoyunu bilgilendirme ilkesel olarak benimsenmiştir, hangi kanalların nasıl kullanılacağı tasarlanmıştır, erişilebilir olarak ilan edilmiştir ve tüm bilgilendirme adımları sistematik olarak atılmaktadır. Birim web sayfası doğru, güncel, ilgili ve kolayca erişilebilir bilgiyi vermektedir; bunun sağlanması için gerekli mekanizma mevcuttur. Birimsel özerklik ile hesap verebilirlik kavramlarının birbirini tamamladığına ilişkin bulgular mevcuttur. İç ve dış hesap verme yöntemleri kurgulanmıştır ve uygulanmaktadır. Sistematiktir, ilan edilen takvim çerçevesinde gerçekleştirilir, sorumluları nettir. Alınan geri beslemeler ile etkinliği değerlendirilmektedir. Birimin bölgesindeki dış paydaşları, ilişkili olduğu yerel yönetimler, diğer üniversiteler, kamu birimi kuruluşları, sivil toplum kuruluşları, sanayi ve yerel halk ile ilişkileri değerlendirilmektedir. (11)

## Olgunluk Düzeyi

- 1- Birimde kamuoyunu bilgilendirmek ve hesap verebilirliği gerçekleştirmek üzere mekanizmalar bulunmamaktadır.
- 2- Birimde şeffaflık ve hesap verebilirlik ilkeleri doğrultusunda kamuoyunu bilgilendirmek üzere tanımlı süreçler bulunmaktadır.
- 3- Birim tanımlı süreçleri doğrultusunda kamuoyunu bilgilendirme ve hesap verebilirlik mekanizmalarını işletmektedir.
- 4- Birimin kamuoyunu bilgilendirme ve hesap verebilirlik mekanizmaları izlenmekte ve paydaş görüşleri doğrultusunda iyileştirilmektedir.
- 5- İçselleştirilmiş, sistematik, sürdürülebilir ve örnek gösterilebilir uygulamalar bulunmaktadır.

## Kanıtlar

### (11)Yunak Meslek Yüksekokulu birim web sayfası

[https://www.selcuk.edu.tr/Birim/meslek-yuksekokullari/yunak\\_myo/1872](https://www.selcuk.edu.tr/Birim/meslek-yuksekokullari/yunak_myo/1872)

## A.2. Misyon ve Stratejik Amaçlar

Selçuk Üniversitesi Yunak Meslek Yüksekokulu, disiplinlerarası ilişki kurabilen, analitik düşünce yeteneğine sahip, girişimcilik ruhu kazanmış, değişen dünya koşullarına uyumlu, insan haklarına saygılı, milli ve toplumsal menfaatleri ön planda tutan nitelikli bireyler yetiştirmeyi hedef edinmiştir. Ülkemizin ihtiyaç duyduğu küresel rekabete hazır nitelikli insan gücünü yetiştirmek, üniversite-sanayi-toplum işbirliğini sağlayarak ilimizin, bölgemizin ve ülkemizin sosyal, ekonomik ve kültürel gelişimine katkıda bulunmak, Uluslararası düzeyde araştırma-geliştirme çalışmaları yaparak hayata değer katan bilgi üretmeyi amaçlayan bir meslek yüksekokulu olmaktadır.

### A.2.1. Misyon, vizyon ve politikalar

Yunak Meslek Yüksekokulunda Misyon ve vizyon ifadesi tanımlanmıştır, birim çalışanlarınca bilinir ve paylaşılır. Birime özeldir, sürdürülebilir bir gelecek yaratmak için yol göstericidir. Kalite güvencesi politikası vardır, paydaşların görüşü alınarak hazırlanmıştır. Politika birim çalışanlarınca bilinir ve paylaşılır. Politika belgesi yalın, somut, gerçekçidir. Sürdürülebilir kalite güvencesi sistemini ana hatlarıyla tarif etmektedir. Kalite güvencesinin yönetim şekli, yapılanması, temel mekanizmaları, merkezi kurgu ve birimlere erişimi açıklanmıştır. Aynı şekilde eğitim ve öğretim (uzaktan eğitimi de kapsayacak şekilde), araştırma ve geliştirme, toplumsal katkı, yönetim sistemi ve uluslararasılaşma politikaları vardır ve kalite güvencesi politikası için sayılan özellikleri taşır. Bu politika ifadelerinin somut sonuçları, uygulamalara yansayan etkileri vardır; örnekleri sunulabilir.(12)

### Olgunluk Düzeyi

- 1- Birimde tanımlanmış misyon, vizyon ve politikalar bulunmamaktadır.
- 2- **Birimin tanımlanmış ve birime özgü misyon, vizyon ve politikaları bulunmaktadır.**
- 3- Birimin genelinde misyon, vizyon ve politikalarla uyumlu uygulamalar bulunmaktadır.
- 4- Misyon, vizyon ve politikalar doğrultusunda gerçekleştirilen uygulamalar izlenmekte ve paydaşlarla birlikte değerlendirilerek önlemler alınmaktadır.
- 5- İçselleştirilmiş, sistematik, sürdürülebilir ve örnek gösterilebilir uygulamalar bulunmaktadır.

### Kanıtlar

(12)Yunak Meslek Yüksekokulu birim web sayfası

[https://www.selcuk.edu.tr/Birim/meslek-yuksekokullari/yunak\\_myo/1872](https://www.selcuk.edu.tr/Birim/meslek-yuksekokullari/yunak_myo/1872)

### A.2.2. Stratejik amaç ve hedefler

Stratejik Plan\* kültürü ve geleneği vardır, mevcut dönemi kapsayan, kısa/orta uzun vadeli amaçlar, hedefler, alt hedefler, eylemler ve bunların zamanlaması, önceliklendirilmesi, sorumluları, mali kaynakları bulunmaktadır, tüm paydaşların görüşü alınarak (özellikle stratejik paydaşlar) hazırlanmıştır. Mevcut stratejik plan hazırlanırken bir öncekinin ayrıntılı değerlendirilmesi yapılmış ve kullanılmıştır; yıllık gerçekleşme takip edilerek ilgili kurullarda tartışılmakta ve gerekli önlemler alınmaktadır. (13)

### Olgunluk Düzeyi

- 1- Birimin stratejik planı bulunmamaktadır.

- 2- Birimin ilan edilmiş bir stratejik planı bulunmaktadır.
- 3- Birimin bütünsel, tüm birimleri tarafından benimsenmiş ve paydaşlarınca bilinen stratejik planı ve bu planıyla uyumlu uygulamaları vardır.
- 4- Birim uyguladığı stratejik planı izlemekte ve ilgili paydaşlarla birlikte değerlendirerek gelecek planlarına yansıtılmaktadır.
- 5- İçselleştirilmiş, sistematik, sürdürülebilir ve örnek gösterilebilir uygulamalar bulunmaktadır.

## Kanıtlar

### (13)Selçuk Üniversitesi 2022-2026 Stratejik Planı

[https://arsivadmin.selcuk.edu.tr/BirimDosyalar/Dosyalar/strateji\\_gelistirme/Selcuk%20Universitesi%202022-2026%20Stratejik%20Plan%C4%B1\(3\).pdf](https://arsivadmin.selcuk.edu.tr/BirimDosyalar/Dosyalar/strateji_gelistirme/Selcuk%20Universitesi%202022-2026%20Stratejik%20Plan%C4%B1(3).pdf)

#### A.2.3. Performans yönetimi

Birimde performans yönetim sistemleri bütünsel bir yaklaşımla ele alınmaktadır. Bu sistemler birimin stratejik amaçları doğrultusunda sürekli iyileşmesine ve geleceğe hazırlanmasına yardımcı olur. Bilişim sistemleriyle desteklenerek performans yönetiminin doğru ve güvenilir olması sağlanmaktadır. Birimin stratejik bakış açısını yansıtan performans yönetimi süreç odaklı ve paydaş katılımıyla sürdürülmektedir. Tüm temel etkinlikleri kapsayan birimsel (genel, anahtar, uzaktan eğitim vb.) performans göstergeleri tanımlanmış ve paylaşılmıştır. Performans göstergelerinin iç kalite güvencesi sistemi ile nasıl ilişkilendirildiği tanımlanmış ve yazılıdır. Kararlara yansıma örnekleri mevcuttur. Yıllar içinde nasıl değiştiği takip edilmektedir, bu izlemenin sonuçları yazılıdır ve gerektiği şekilde kullanıldığına dair kanıtlar mevcuttur. (14)

## Olgunluk Düzeyi

- 1- Birimde performans yönetimi bulunmamaktadır.
- 2- Birimde performans göstergeleri ve performans yönetimi mekanizmaları tanımlanmıştır.
- 3- Birimin geneline yayılmış performans yönetimi uygulamaları bulunmaktadır.
- 4- Birimde performans göstergelerinin işlerliği ve performans yönetimi mekanizmaları izlenmekte ve izlem sonuçlarına göre iyileştirmeler gerçekleştirilmektedir.
- 5- İçselleştirilmiş, sistematik, sürdürülebilir ve örnek gösterilebilir uygulamalar bulunmaktadır.

## Kanıtlar

### (14)Yunak Meslek Yüksekokulu Prosesler

[https://www.selcuk.edu.tr/Birim/meslek-yuksekokullari/yunak\\_myo/1872/prosesler/37150](https://www.selcuk.edu.tr/Birim/meslek-yuksekokullari/yunak_myo/1872/prosesler/37150)

#### A.3. Yönetim Sistemleri

Yunak Meslek Yüksekokulu stratejik hedeflerine ulaşmayı nitelik ve nicelik olarak güvence altına almak amacıyla mali, beşerî ve bilgi kaynakları ile süreçlerini yönetmek üzere bir sisteme sahiptir.

### A.3.1. Bilgi yönetim sistemi

Yunak Meslek Yüksekokulu etkinlikleri ve süreçlerine ilişkin veriler toplanmakta, analiz edilmekte, raporlanmakta ve stratejik yönetim için kullanılmaktadır. Akademik ve idari birimlerin kullandıkları Bilgi Yönetim Sistemi entegredir ve kalite yönetim süreçlerini beslemektedir. (15,16,17,18,19)

#### Olgunluk Düzeyi

- 1- Birimde bilgi yönetim sistemi bulunmamaktadır.
- 2- Birimde birimsel bilginin edinimi, saklanması, kullanılması, işlenmesi ve değerlendirilmesine destek olacak bilgi yönetim sistemleri oluşturulmuştur.
- 3- Birim genelinde temel süreçleri (eğitim ve öğretim, araştırma ve geliştirme, toplumsal katkı, kalite güvencesi) destekleyen entegre bilgi yönetim sistemi işletilmektedir.
- 4- Birimde entegre bilgi yönetim sistemi izlenmekte ve iyileştirilmektedir.
- 5- İçselleştirilmiş, sistematik, sürdürülebilir ve örnek gösterilebilir uygulamalar bulunmaktadır.

#### Kanıtlar

##### (15)EBYS Sistemi

<https://ebys.selcuk.edu.tr/enVision/Login.aspx>

##### (16)Personel Bilgi Sistemi

<https://perbis.selcuk.edu.tr/>

##### (17)İlişik Kesme Otomasyonu

<https://ayrilis.selcuk.edu.tr/Login/Login>

##### (18)Selçuk Üniversitesi Uzaktan Eğitim Sistemi

<https://uzaktanogrenme5.selcuk.edu.tr/>

##### (19)Öğrenci Bilgi Sistemi

<https://obis.selcuk.edu.tr/>

### A.3.2. İnsan kaynakları yönetimi

Selçuk Üniversitesinde insan kaynakları yönetimine ilişkin kurallar ve süreçler bulunmaktadır. Şeffaf şekilde yürütülen bu süreçler birimde herkes tarafından bilinmektedir. Eğitim ve liyakat öncelikli kriter olup, yetkinliklerin artırılması temel hedeftir. Çalışan (akademik-idari) memnuniyet, şikayet ve önerilerini belirlemek ve izlemek amacıyla geliştirilmiş olan yöntem ve mekanizmalar uygulanmakta ve sonuçları değerlendirilerek iyileştirilmektedir. (20,21,22)

#### Olgunluk Düzeyi

- 1- Birimde insan kaynakları yönetimine ilişkin tanımlı süreçler bulunmamaktadır.
- 2- Birimde stratejik hedefleriyle uyumlu insan kaynakları yönetimine ilişkin tanımlı süreçler bulunmaktadır.

- 3- Birimin genelinde insan kaynakları yönetimi doğrultusunda uygulamalar tanımlı süreçlere uygun bir biçimde yürütülmektedir.
- 4- Birimde insan kaynakları yönetimi uygulamaları izlenmekte ve ilgili iç paydaşlarla değerlendirilerek iyileştirilmektedir.
- 5- İçselleştirilmiş, sistematik, sürdürülebilir ve örnek gösterilebilir uygulamalar bulunmaktadır.

## Kanıtlar

### (20)Görevde Yükselme Yönetmeliği

[https://arsivadmin.selcuk.edu.tr/selcukdosyayonetim/Dosyalar/Mevzuat/23\\_YUKSEKO\\_GRETIM-UST-KURULUSLARI-ILE-YUKSEKOGRETIM-KURUMLARI-PERSONELI-GOREVDE-YUKSELME-VE-UNVAN-DEGISIKLIGI-YONETMELIGI.pdf](https://arsivadmin.selcuk.edu.tr/selcukdosyayonetim/Dosyalar/Mevzuat/23_YUKSEKO_GRETIM-UST-KURULUSLARI-ILE-YUKSEKOGRETIM-KURUMLARI-PERSONELI-GOREVDE-YUKSELME-VE-UNVAN-DEGISIKLIGI-YONETMELIGI.pdf)

### (21)T.C. Selçuk Üniversitesi Öğretim Üyeliği Kadrolarına Atanma ve Yükseltme Kriterleri Yönergesi

[https://webadmin.selcuk.edu.tr/contents/101/icerik/2-Sel%20C3%A7uk%20C3%9Cniversitesi%20C3%96%C4%9Fretim%20C3%9Cyeli%20C4%9Fi%20Kadrolar%20C4%B1na%20Atanma%20ve%20Y%20C3%BCkseltme%20Kriterleri%20Y%20C3%B6nergesi%2001.06.2022\\_637927823219860467.pdf](https://webadmin.selcuk.edu.tr/contents/101/icerik/2-Sel%20C3%A7uk%20C3%9Cniversitesi%20C3%96%C4%9Fretim%20C3%9Cyeli%20C4%9Fi%20Kadrolar%20C4%B1na%20Atanma%20ve%20Y%20C3%BCkseltme%20Kriterleri%20Y%20C3%B6nergesi%2001.06.2022_637927823219860467.pdf)

### (22)EBYS Sistemi

<https://ebys.selcuk.edu.tr/enVision/Login.aspx>

## A.3.3. Finansal kaynakların yönetimi

Yunak Meslek Yüksekokulunda temel gelir ve gider kalemleri tanımlanmıştır ve yıllar içinde izlenmektedir. (23,24,25)

## Olgunluk Düzeyi

- 1- Birimde finansal kaynakların yönetimine ilişkin tanımlı süreçler bulunmamaktadır.
- 2- Birimde finansal kaynakların yönetimine ilişkin olarak stratejik hedefler ile uyumlu tanımlı süreçler bulunmaktadır.
- 3- Birimin genelinde finansal kaynakların yönetime ilişkin uygulamalar tanımlı süreçlere uygun biçimde yürütülmektedir.
- 4- Birimde finansal kaynakların yönetim süreçleri izlenmekte ve iyileştirilmektedir.
- 5- İçselleştirilmiş, sistematik, sürdürülebilir ve örnek gösterilebilir uygulamalar bulunmaktadır.

## Kanıtlar

### (23)Yunak Meslek Yüksekokulu KBS sistemi

<https://www.kbs.gov.tr/TMYS/gen/login.htm>

### (24)MYS Sistemi

<https://giris.hmb.gov.tr/login>

## (25)KBS Sistemi

<https://www.kbs.gov.tr/gen/login.htm>

### A.3.4. Süreç yönetimi

Tüm etkinliklere ait süreçler ve alt süreçler (uzaktan eğitim dahil) tanımlıdır. Süreçlerdeki sorumlular, iş akışı, yönetim, sahiplenme yazılıdır ve birimce içselleştirilmiştir. Süreç yönetiminin başarılı olduğunun kanıtları vardır. Sürekli süreç iyileştirme döngüsü kurulmuştur.(26,27,28,29)

#### Olgunluk Düzeyi

- 1- Birimde eğitim ve öğretim, araştırma ve geliştirme, toplumsal katkı ve yönetim sistemine ilişkin süreçler tanımlanmamıştır.
- 2- Birimde eğitim ve öğretim, araştırma ve geliştirme, toplumsal katkı ve yönetim sistemi süreç ve alt süreçleri tanımlanmıştır.
- 3- Birimin genelinde tanımlı süreçler yönetilmektedir.
- 4- Birimde süreç yönetimi mekanizmaları izlenmekte ve ilgili paydaşlarla değerlendirilerek iyileştirilmektedir.
- 5- İçselleştirilmiş, sistematik, sürdürülebilir ve örnek gösterilebilir uygulamalar bulunmaktadır.

#### Kanıtlar

## (26)Yunak Meslek Yüksekokulu birim web sitesi

[https://www.selcuk.edu.tr/Birim/meslek-yuksekokullari/yunak\\_myo/1872](https://www.selcuk.edu.tr/Birim/meslek-yuksekokullari/yunak_myo/1872)

## (27)Selçuk Üniversitesi BAP Otomasyonu

<http://bapotomasyon.selcuk.edu.tr/>

## (28)Öğrenci Bilgi Sistemi

<https://obis.selcuk.edu.tr/>

## (29)Uzaktan Eğitim Sistemi

<https://uzaktanogrenme5.selcuk.edu.tr/>

### A.4. Paydaş Katılımı

#### A.4.1. İç ve dış paydaş katılımı

Yunak Meslek Yüksekokulunda iç ve dış paydaşların karar alma, yönetişim ve iyileştirme süreçlerine katılım mekanizmaları tanımlanmıştır. Gerçekleşen katılımın etkinliği, birimselliği ve sürekliliği irdelenmektedir. Uygulama örnekleri, iç kalite güvencesi sisteminde özellikle öğrenci ve dış paydaş katılımı ve etkinliği mevcuttur. Sonuçlar değerlendirilmekte ve bağlı iyileştirmeler gerçekleştirilmektedir. (30,31)

#### Olgunluk Düzeyi

- 1- Birimin iç kalite güvencesi sistemine paydaş katılımını sağlayacak mekanizmalar bulunmamaktadır.



- 2- Birimde kalite güvencesi, eğitim ve öğretim, araştırma ve geliştirme, toplumsal katkı, yönetim sistemi ve uluslararasılaşma süreçlerinin PUKÖ katmanlarına paydaş katılımını sağlamak için planlamalar bulunmaktadır.
- 3- Tüm süreçlerdeki PUKÖ katmanlarına paydaş katılımını sağlamak üzere Birimin geneline yayılmış mekanizmalar bulunmaktadır.
- 4- Paydaş katılım mekanizmalarının işleyişi izlenmekte ve bağlı iyileştirmeler gerçekleştirilmektedir.
- 5- İçselleştirilmiş, sistematik, sürdürülebilir ve örnek gösterilebilir uygulamalar bulunmaktadır.

## **Kanıtlar**

### **(30)Selçuk Üniversitesi Yunak Meslek Yüksekokulu Birimi Danışma Kurulu**

[https://selcuk.edu.tr/contents/yunak\\_myo/icerik/56705/DANIŞMA%20KURULU%20iç%20paydaş%20dış%20paydaş%20YENİ\\_638645901064583009.pdf](https://selcuk.edu.tr/contents/yunak_myo/icerik/56705/DANIŞMA%20KURULU%20iç%20paydaş%20dış%20paydaş%20YENİ_638645901064583009.pdf)

### **(31)Dış Paydaş Toplantı Raporu**

[https://selcuk.edu.tr/contents/yunak\\_myo/icerik/53491/Dış-Paydaş-Toplantı-Raporu\\_2025\\_638736724663624870.pdf](https://selcuk.edu.tr/contents/yunak_myo/icerik/53491/Dış-Paydaş-Toplantı-Raporu_2025_638736724663624870.pdf)

#### **A.4.2. Öğrenci geri bildirimleri**

Öğrenci görüşü (ders, dersin öğretim elemanı, diploma programı, hizmet ve genel memnuniyet seviyesi, vb) sistematik olarak ve çeşitli yollarla alınmakta, etkin kullanılmakta ve sonuçları paylaşılmaktadır. Kullanılan yöntemlerin geçerli ve güvenilir olması, verilerin tutarlı ve temsil eder olması sağlanmıştır. Öğrenci şikayetleri ve/veya önerileri için muhtelif kanallar vardır, öğrencilerce bilinir, bunların adil ve etkin çalıştığı denetlenmektedir.(32,33)

## **Olgunluk Düzeyi**

- 1- Birimde öğrenci geri bildirimlerinin alınmasına yönelik mekanizmalar bulunmamaktadır.
- 2- Birimde öğretim süreçlerine ilişkin olarak öğrencilerin geri bildirimlerinin (ders, dersin öğretim elemanı, program, öğrenci iş yükü\* vb.) alınmasına ilişkin ilke ve kurallar oluşturulmuştur.
- 3- Programların genelinde öğrenci geri bildirimleri (her yarıyıl ya da her akademik yıl sonunda) alınmaktadır.
- 4- Tüm programlarda öğrenci geri bildirimlerinin alınmasına ilişkin uygulamalar izlenmekte ve öğrenci katılımına dayalı biçimde iyileştirilmektedir. Geri bildirim sonuçları karar alma süreçlerine yansıtılmaktadır.
- 5- İçselleştirilmiş, sistematik, sürdürülebilir ve örnek gösterilebilir uygulamalar bulunmaktadır.

## **Kanıtlar**

### **(32)Selçuk Üniversitesi İletişim Merkezi**

<https://simer.selcuk.edu.tr/>

### (33)Dilek ve Şikâyet Kutusu



#### A.4.3. Mezun ilişkileri yönetimi

Mezunların işe yerleşme, eğitime devam, gelir düzeyi, işveren/ mezun memnuniyeti gibi istihdam bilgileri sistematik ve kapsamlı olarak toplanmakta, değerlendirilmekte, birim gelişme stratejilerinde kullanılmaktadır.(34)

#### Olgunluk Düzeyi

- 1- Birimde mezun izleme sistemi bulunmamaktadır.
- 2- Programların amaç ve hedeflerine ulaşıp ulaşılmadığının irdelenmesi amacıyla bir mezun izleme sistemine ilişkin planlama bulunmaktadır.
- 3- **Birimdeki programların genelinde mezun izleme sistemi uygulamaları vardır.**
- 4- Mezun izleme sistemi uygulamaları izlenmekte ve ihtiyaçlar doğrultusunda programlarda güncellemeler yapılmaktadır.
- 5- İçselleştirilmiş, sistematik, sürdürülebilir ve örnek gösterilebilir uygulamalar bulunmaktadır.

#### Kanıtlar

### (34)Selçuk Üniversitesi Mezun Bilgi Sistemi

<https://mezun.selcuk.edu.tr/>

#### A.5. Uluslararasılaşma

##### A.5.1. Uluslararasılaşma süreçlerinin yönetimi

Selçuk Üniversitesi Uluslararasılaşma süreçlerinin yönetimi ve organizasyonel yapısı birimselleşmiştir. Birimin uluslararasılaşma politikası ile uyumludur. Yönetim ve organizasyonel yapının işleyişi ve etkinliği irdelenmektedir.(35)

#### Olgunluk Düzeyi

- 1- Birimin uluslararasılaşma süreçlerine ilişkin yönetsel ve organizasyonel yapılanması bulunmamaktadır.
- 2- Birimin uluslararasılaşma süreçlerinin yönetim ve organizasyonel yapısına ilişkin planlamalar bulunmaktadır.
- 3- **Birimde uluslararasılaşma süreçlerinin yönetimine ilişkin organizasyonel yapılanma tamamlanmış olup; şeffaf, kapsayıcı ve katılımcı biçimde işlemektedir.**
- 4- Uluslararasılaşma süreçlerinin yönetsel ve organizasyonel yapılanması izlenmekte ve iyileştirilmektedir.
- 5- İçselleştirilmiş, sistematik, sürdürülebilir ve örnek gösterilebilir uygulamalar bulunmaktadır.

#### Kanıtlar

### (35)Selçuk Üniversitesi 2022-2026 Stratejik Planı

[https://arsivadmin.selcuk.edu.tr/BirimDosyalar/Dosyalar/strateji\\_gelistirme/Selcuk%20Universitesi%202022-2026%20Stratejik%20Plan%C4%B1\(3\).pdf](https://arsivadmin.selcuk.edu.tr/BirimDosyalar/Dosyalar/strateji_gelistirme/Selcuk%20Universitesi%202022-2026%20Stratejik%20Plan%C4%B1(3).pdf)

##### A.5.2. Uluslararasılaşma kaynakları

Uluslararasılaşmaya ayrılan kaynaklar (mali, fiziksel, insan gücü) belirlenmiş, paylaşılmış, birimselleşmiştir, bu kaynaklar nicelik ve nitelik bağlamında izlenmekte ve değerlendirilmektedir.(36)

#### Olgunluk Düzeyi

- 1- Birimin uluslararasılaşma faaliyetlerini sürdürebilmesi için yeterli kaynak bulunmamaktadır.
- 2- **Birimin uluslararasılaşma faaliyetlerini sürdürebilmek için uygun nitelik ve nicelikte fiziki, teknik ve mali kaynakların oluşturulmasına yönelik planları bulunmaktadır.**
- 3- Birimin uluslararasılaşma kaynakları birimler arası denge gözetilerek yönetilmektedir.
- 4- Birimde uluslararasılaşma kaynaklarının dağılımı izlenmekte ve iyileştirilmektedir.
- 5- İçselleştirilmiş, sistematik, sürdürülebilir ve örnek gösterilebilir uygulamalar bulunmaktadır.

#### Kanıtlar

### (36)Selçuk Üniversitesi 2022-2026 Stratejik Planı

[https://arsivadmin.selcuk.edu.tr/BirimDosyalar/Dosyalar/strateji\\_gelistirme/Selcuk%20Universitesi%202022-2026%20Stratejik%20Plan%C4%B1\(3\).pdf](https://arsivadmin.selcuk.edu.tr/BirimDosyalar/Dosyalar/strateji_gelistirme/Selcuk%20Universitesi%202022-2026%20Stratejik%20Plan%C4%B1(3).pdf)

### A.5.3. Uluslararasılaşma performansı

Selçuk Üniversitesi Uluslararasılaşma performansı izlenmektedir. İzlenme mekanizma ve süreçleri yerleşiktir, sürdürülebilirdir, iyileştirme adımlarının kanıtları vardır.(37)

#### Olgunluk Düzeyi

- 1- Birimde uluslararasılaşma faaliyeti bulunmamaktadır.
- 2- Birimde uluslararasılaşma politikasıyla uyumlu faaliyetlere yönelik planlamalar bulunmaktadır.
- 3- **Birimin geneline yayılmış uluslararasılaşma faaliyetleri bulunmaktadır.**
- 4- Birimde uluslararasılaşma faaliyetleri izlenmekte ve iyileştirilmektedir.
- 5- İçselleştirilmiş, sistematik, sürdürülebilir ve örnek gösterilebilir uygulamalar bulunmaktadır.

#### Kanıtlar

(37)Selçuk Üniversitesi Hedefler Girişi

<https://hedef.selcuk.edu.tr/>

## B. EĞİTİM-ÖĞRETİM

### B.1. Program Tasarımı, Değerlendirmesi ve Güncellenmesi

Birim, öğretim programlarını Türkiye Yükseköğretim Yeterlilikleri Çerçevesi ile uyumlu; öğretim amaçlarına ve öğrenme çıktılara uygun olarak tasarlamalı, öğrencilerin ve toplumun ihtiyaçlarına cevap verdiğiinden emin olmak için periyodik olarak değerlendirmeli ve güncellemelidir.

#### B.1.1. Programların tasarımı ve onayı

Yunak Meslek Yüksekokulu Finans, Bankacılık ve Sigortacılık Bölümü Maliye ile Bankacılık, Sigortacılık Programlarının amaçları ve öğrenme çıktıları (kazanımları) oluşturulmuş, TYYÇ ile uyumu belirtilmiş, kamuoyuna ilan edilmiştir. Program yeterlilikleri belirlenirken birimin misyon vizyonu göz önünde bulundurulmuştur. Ders bilgi paketleri varsa ulusal çekirdek programı, varsa ölçütler (örneğin akreditasyon ölçütleri vb.) dikkate alınarak hazırlanmıştır. Kazanımların ifade şekli öngörülen bilişsel, duyuşsal ve devinimsel seviyeyi açıkça belirtmektedir. Program çıktılarının gerçekleştiğinin nasıl izleneceğine dair planlama yapılmıştır, özellikle birimin ortak (generic) çıktılarının irdelenme yöntem ve süreci ayrıntılı belirtilmektedir. Öğrenme çıktılarının ve gerekli öğretim süreçlerinin yapılandırılmasında bölüm bazında ilke ve kurallar bulunmaktadır. Program düzeyinde yeterliliklerin hangi eylemlerle kazandırılacağı (yeterlilik-ders-öğretim yöntemi matrisleri) belirlenmiştir. Alan farklılıklarına göre yeterliliklerin hangi eğitim türlerinde (örgün, karma, uzaktan) kazandırılacağı tanımlıdır. Programların tasarımında, fiziksel ve teknolojik olanaklar dikkate alınmaktadır (erişim, sosyal mesafe vb.) (38)

#### Olgunluk Düzeyi

- 1- Birimde programların tasarımı ve onayına ilişkin süreçler tanımlanmamıştır.
- 2- **Birimde programların tasarımı ve onayına ilişkin ilke, yöntem, TYYÇ ile uyum ve paydaş katılımını içeren tanımlı süreçler bulunmaktadır.**

- 3- Tanımlı süreçler doğrultusunda; Birimin genelinde, tasarımı ve onayı gerçekleşen programlar, programların amaç ve öğrenme çıktılarına uygun olarak yürütülmektedir.
- 4- Programların tasarım ve onay süreçleri sistematik olarak izlenmekte ve ilgili paydaşlarla birlikte değerlendirilerek iyileştirilmektedir.
- 5- İçselleştirilmiş, sistematik, sürdürülebilir ve örnek gösterilebilir uygulamalar bulunmaktadır.

**Kanıtlar:** Selçuk Üniversitesi'nin fakülte, yüksekokul ve MYO larının tümünde dış paydaşlarından oluşan danışma kurulları bulunmaktadır. Danışma kurullarının oluşumu, görevleri ve çalışma esasları Selçuk Üniversitesi danışma kurulları yönergesi ile düzenlenmiştir. Üniversite ve birimlerin danışma kurulları müfredatların izleme ve iyileştirme süreçlerine aktif olarak katılmaktadır. Programın kazandıracığı bilgi ve becerileri tanımlayan program yeterliliklerini (program çıktıları) gerçekleştirmeye yönelik ders planları programların kurullarında tasarlanır ve uygulamaya aktarılır. Tasarlanan programlar her seviyede öğretim programı için ders planı ve ders bilgi paketleri, programların eğitim amaçları ve çıktıları tanımlarına göre ve YÖK tarafından ilan edilmiş olan lisans, yüksek lisans ve doktora yeterlilikleri çerçevesinde hazırlanarak her programın resmi internet sayfasında ve bütün programlar için oluşturulan Bologna Selçuk internet sayfaları üzerinden ilan edilerek iç ve dış paydaşlara duyurulmaktadır.

### **(38)Uzaktan Eğitim Sisteminde Öğretim Elemanı Destek Kılavuzları**

<https://www.selcuk.edu.tr/Birim/arastirma-ve-uygulama-merkezleri/uzaktan-egitim-uyg-ve-ars-mrkz/2105/destek-sorumlulari/29670>

#### **B.1.2. Programın ders dağılım dengesi**

Yunak Meslek Yüksekokulu Finans, Bankacılık ve Sigortacılık Bölümü Maliye ile Bankacılık, Sigortacılık Programlarının ders dağılımına ilişkin ilke, kural ve yöntemler tanımlıdır. Öğretim programı (müfredat) yapısı zorunlu-seçmeli ders, alan dışı ders dengesini gözetmekte, kültürel derinlik ve farklı disiplinleri tanıma imkânı vermektedir. Ders sayısı ve haftalık ders saati öğrencinin akademik olmayan etkinliklere de zaman ayırabileceği şekilde düzenlenmiştir. Bu kapsamda geliştirilen ders bilgi paketlerinin amaca uygunluğu ve işlevliliği izlenmekte ve bağlı iyileştirmeler yapılmaktadır. (39,40)

#### **Olgunluk Düzeyi**

- 1- Ders dağılımına ilişkin, ilke ve yöntemler tanımlanmamıştır.
- 2- Ders dağılımına ilişkin olarak alan ve meslek bilgisi ile genel kültür dersleri dengesi, zorunlu- seçmeli ders dengesi, kültürel derinlik kazanma, farklı disiplinleri tanıma imkânları gibi boyutlara yönelik ilke ve yöntemleri içeren tanımlı süreçler bulunmaktadır.
- 3- Programların genelinde ders bilgi paketleri, tanımlı süreçler doğrultusunda hazırlanmış ve ilan edilmiştir.
- 4- **Programlarda ders dağılım dengesi izlenmekte ve iyileştirilmektedir.**
- 5- İçselleştirilmiş, sistematik, sürdürülebilir ve örnek gösterilebilir uygulamalar bulunmaktadır.

#### **Kanıtlar**

### **(39)Yunak Meslek Yüksekokulu Ders Dağılımı**

<https://bologna.selcuk.edu.tr/tr/Dersler/yunak-myo-finans-bankacilik-ve-sigortacilik-bankacilik-ve-sigortacilik-onlisans>

#### (40)S.Ü. Önlisans ve Lisans Eğitim Öğretim Yönetmeliği

[https://selcuk.edu.tr/Birim/daire-baskanliklari/ogrenci\\_isleri/1954/selcuk-universitesi-on-lisans-ve-lisans-egitim-ogretim-ve-sinav-yonetmeli-degerlendirme-komisyonu/50686](https://selcuk.edu.tr/Birim/daire-baskanliklari/ogrenci_isleri/1954/selcuk-universitesi-on-lisans-ve-lisans-egitim-ogretim-ve-sinav-yonetmeli-degerlendirme-komisyonu/50686)

#### B.1.3. Ders kazanımlarının program çıktıları ile uyumu

Derslerin öğrenme kazanımları (karma ve uzaktan eğitim de dahil) tanımlanmış ve program çıktıları ile ders kazanımları eşleştirmesi oluşturulmuştur. Kazanımların ifade şekli öngörülen bilişsel, duyuşsal ve devinimsel seviyeyi açıkça belirtmektedir. Ders öğrenme kazanımlarının gerçekleştiğinin nasıl izleneceğine dair planlama yapılmıştır, özellikle alana özgü olmayan (genel) kazanımların irdelenme yöntem ve süreci ayrıntılı belirtilmektedir. (41,42)

#### Olgunluk Düzeyi

- 1- Ders kazanımları program çıktıları ile eşleştirilmemiştir.
- 2- **Ders kazanımlarının oluşturulması ve program çıktılarıyla uyumlu hale getirilmesine ilişkin ilke, yöntem ve sınıflamaları içeren tanımlı süreçler bulunmaktadır.**
- 3- Ders kazanımları programların genelinde program çıktılarıyla uyumlandırılmıştır ve ders bilgi paketleri ile paylaşılmaktadır.
- 4- Ders kazanımlarının program çıktılarıyla uyumu izlenmekte ve iyileştirilmektedir.
- 5- İçselleştirilmiş, sistematik, sürdürülebilir ve örnek gösterilebilir uygulamalar bulunmaktadır.

**Kanıtlar:** Yunak MYO internet sitesinde derslerin Maliye / Bankacılık ve Sigortacılık Programı çıktılarıyla uyumunu gösteren bilgiler bulunmaktadır.

#### (41)Ders Öğrenim Çıktıları ile Program Çıktılarının İlişkisi

[https://bologna.selcuk.edu.tr/tr/TyycPcIliski/yunak\\_myo-finans\\_bankacilik\\_ve\\_sigortacilik-bankacilik\\_ve\\_sigortacilik-onlisans](https://bologna.selcuk.edu.tr/tr/TyycPcIliski/yunak_myo-finans_bankacilik_ve_sigortacilik-bankacilik_ve_sigortacilik-onlisans)

[https://bologna.selcuk.edu.tr/tr/TyycPcIliski/yunak\\_myo-finans\\_bankacilik\\_ve\\_sigortacilik-maliye-onlisans](https://bologna.selcuk.edu.tr/tr/TyycPcIliski/yunak_myo-finans_bankacilik_ve_sigortacilik-maliye-onlisans)

#### (42)Program, Öğrenme Çıktıları Önlisans Örneği

[https://bologna.selcuk.edu.tr/tr/ProgramCikti/yunak\\_myo-finans\\_bankacilik\\_ve\\_sigortacilik-bankacilik\\_ve\\_sigortacilik-onlisans](https://bologna.selcuk.edu.tr/tr/ProgramCikti/yunak_myo-finans_bankacilik_ve_sigortacilik-bankacilik_ve_sigortacilik-onlisans)

[https://bologna.selcuk.edu.tr/tr/ProgramCikti/yunak\\_myo-finans\\_bankacilik\\_ve\\_sigortacilik-maliye-onlisans](https://bologna.selcuk.edu.tr/tr/ProgramCikti/yunak_myo-finans_bankacilik_ve_sigortacilik-maliye-onlisans)

#### B.1.4. Öğrenci iş yüküne dayalı ders tasarımı

Tüm derslerin AKTS değeri web sayfası üzerinden paylaşılmakta, öğrenci iş yükü takibi ile doğrulanmaktadır. Staj ve mesleğe ait uygulamalı öğrenme fırsatları mevcuttur ve yeterince öğrenci iş yükü ve kredi çerçevesinde değerlendirilmektedir. Gerçekleşen uygulamanın niteliği irdelenmektedir. Öğrenci iş yüküne dayalı tasarımda uzaktan eğitimle ortaya çıkan çeşitlilikler de göz önünde bulundurulmaktadır.(43,44)

#### Olgunluk Düzeyi

- 1- Dersler öğrenci iş yüküne dayalı olarak tasarlanmamıştır.
- 2- Öğrenci iş yükünün nasıl hesaplanacağına ilişkin staj, mesleki uygulama hareketlilik gibi boyutları içeren ilke ve yöntemlerin yer aldığı tanımlı süreçler\* bulunmaktadır.
- 3- Dersler öğrenci iş yüküne uygun olarak tasarlanmış, ilan edilmiş ve uygulamaya konulmuştur.
- 4- Programlarda öğrenci iş yükü izlenmekte ve buna göre ders tasarımı güncellenmektedir.
- 5- İçselleştirilmiş, sistematik, sürdürülebilir ve örnek gösterilebilir uygulamalar bulunmaktadır.

**Kanıtlar:** Yunak MYO internet sitesinde staj ile ilgili staj dosyası, staj yönergesi ve staj yapılacak yerler bulunmaktadır.

(43)[https://www.selcuk.edu.tr/Birim/meslek-yuksekokullari/yunak\\_myo/1872#!](https://www.selcuk.edu.tr/Birim/meslek-yuksekokullari/yunak_myo/1872#!)

#### (44)Selçuk Üniversitesi Yunak MYO Öğrenci Staj Dosyası

[https://www.selcuk.edu.tr/Birim/meslek-yuksekokullari/yunak\\_myo/1872/staj-dosyasi-/51933](https://www.selcuk.edu.tr/Birim/meslek-yuksekokullari/yunak_myo/1872/staj-dosyasi-/51933)

### B.1.5. Programların izlenmesi ve güncellenmesi

Maliye / Bankacılık ve Sigortacılık Programı ve ders için (örgün, uzaktan, karma, açıktan) program amaçlarının ve öğrenme çıktılarının izlenmesi planlandığı şekilde gerçekleşmektedir. Bu sürecin isleyişi ve sonuçları paydaşlarla birlikte değerlendirilmektedir. Eğitim ve öğretim ile ilgili istatistiki göstergeler (her yarıyıl açılan dersler, öğrenci sayıları, başarı durumları, geri besleme sonuçları, ders çeşitliliği, lab uygulama, lisans/lisansüstü dengeleri, ilişki kesme sayıları/nedenleri, vb) periyodik ve sistematik şekilde izlenmekte, tartışılmakta, değerlendirilmekte, karşılaştırılmakta ve kaliteli eğitim yönündeki gelişim sürdürülmektedir. Program akreditasyonu planlaması, teşviki ve uygulaması vardır; birimin akreditasyon stratejisi belirtilmiş ve sonuçları tartışılmıştır. Akreditasyonun getirileri, iç kalite güvence sistemine katkısı değerlendirilmektedir. (45)

#### Olgunluk Düzeyi

- 1- Program çıktılarının izlenmesine ve güncellenmesine ilişkin mekanizma bulunmamaktadır.
- 2- Program çıktılarının izlenmesine ve güncellenmesine ilişkin periyot, ilke, kural ve göstergeler oluşturulmuştur.
- 3- Programların genelinde program çıktılarının izlenmesine ve güncellenmesine ilişkin mekanizmalar işletilmektedir.
- 4- Program çıktıları bu mekanizmalar ile izlenmekte ve ilgili paydaşların görüşleri de alınarak güncellenmektedir.
- 5- İçselleştirilmiş, sistematik, sürdürülebilir ve örnek gösterilebilir uygulamalar bulunmaktadır.

**Kanıtlar:** Yunak MYO internet sitesinde bulunmaktadır.

#### (45)Program ölçme değerlendirme raporları

[https://bologna.selcuk.edu.tr/tr/Dersler/yunak\\_myo-finans\\_bankacilik\\_ve\\_sigortacilik-bankacilik\\_ve\\_sigortacilik-onlisans](https://bologna.selcuk.edu.tr/tr/Dersler/yunak_myo-finans_bankacilik_ve_sigortacilik-bankacilik_ve_sigortacilik-onlisans)

### B.1.6. Eğitim ve öğretim süreçlerinin yönetimi

Yunak Meslek Yüksekokulu, eğitim ve öğretim süreçlerini bütüncül olarak yönetmek üzere; organizasyonel yapılanma (üniversite eğitim ve öğretim komisyonu, öğrenme ve öğretme merkezi, vb.), bilgi yönetim sistemi ve uzman insan kaynağına sahiptir. Eğitim ve

öğretim süreçleri üst yönetimin koordinasyonunda yürütülmekte olup; bu süreçlere ilişkin görev ve sorumluluklar tanımlanmıştır. Eğitim ve öğretim programlarının tasarlanması, yürütülmesi, değerlendirilmesi ve güncellenmesi faaliyetlerine ilişkin birim genelinde ilke, esaslar ile takvim belirlidir. Programlarda öğrenme kazanımı, öğretim programı (müfredat), eğitim hizmetinin verilme biçimi (örgün, uzaktan, karma, açıktan), öğretim yöntemi ve ölçme-değerlendirme uyumu ve tüm bu süreçlerin koordinasyonu üst yönetim tarafından takip edilmektedir.(46,47)

### **Olgunluk Düzeyi**

- 1- Birimde eğitim ve öğretim süreçlerini bütüncül olarak yönetmek üzere bir sistem bulunmamaktadır.
- 2- **Birimde eğitim ve öğretim süreçlerini bütüncül olarak yönetmek üzere sistem, ilke ve kurallar bulunmaktadır.**
- 3- Birimin genelinde eğitim ve öğretim süreçleri belirlenmiş ilke ve kuralara uygun yönetilmektedir.
- 4- Birimde eğitim ve öğretim yönetim sistemine ilişkin uygulamalar izlenmekte ve izlem sonuçlarına göre iyileştirme yapılmaktadır.
- 5- İçselleştirilmiş, sistematik, sürdürülebilir ve örnek gösterilebilir uygulamalar bulunmaktadır.

### **Kanıtlar**

**(46)Yunak Meslek Yüksekokulu eğitim yönetimi yönergesi**

[https://www.selcuk.edu.tr/Birim/meslek-yuksekokullari/yunak\\_myo/1872/yonetmelikler/37080](https://www.selcuk.edu.tr/Birim/meslek-yuksekokullari/yunak_myo/1872/yonetmelikler/37080)

**(47)Meslek Yüksekokulu Görev Tanımları**

[https://www.selcuk.edu.tr/Birim/meslek-yuksekokullari/yunak\\_myo/1872/Person/Akademik](https://www.selcuk.edu.tr/Birim/meslek-yuksekokullari/yunak_myo/1872/Person/Akademik)

## **B.2. Programların Yürütülmesi**

Birim, hedeflediği nitelikli mezun yeterliliklerine ulaşmak amacıyla öğrenci merkezli ve yetkinlik temelli öğretim, ölçme ve değerlendirme yöntemlerini uygulamalıdır. Birim, öğrenci kabulleri, diploma, derece ve diğer yeterliliklerin tanınması ve sertifikalandırılmasına yönelik açık kriterler belirlemeli; önceden tanımlanmış ve ilan edilmiş kuralları tutarlı şekilde uygulamalıdır.

### **B.2.1. Öğretim yöntem ve teknikleri**

Öğretim yöntemi öğrenciyi aktif hale getiren ve etkileşimli öğrenme odaklıdır. Tüm eğitim türleri içerisinde (örgün, uzaktan, karma) o eğitim türünün doğasına uygun; öğrenci merkezli, yetkinlik temelli, süreç ve performans odaklı disiplinlerarası, bütünleyici, vaka/uygulama temelinde öğrenmeyi önceleyen yaklaşımlara yer verilir. Bilgi aktarımından çok derin öğrenmeye, öğrenci ilgi, motivasyon ve bağlılığına odaklanılmıştır. Örgün eğitim süreçleri ön lisans, lisans ve yüksek lisans öğrencilerini kapsayan; teknolojinin sunduğu olanaklar ve ters yüz öğrenme, proje temelli öğrenme gibi yaklaşımlarla zenginleştirilmektedir. Öğrencilerinin araştırma süreçlerine katılımı müfredat, yöntem ve yaklaşımlarla



desteklenmektedir. Tüm bu süreçlerin uygulanması, kontrol edilmesi ve gereken önlemlerin alınması sistematik olarak değerlendirilmektedir. (48,49)

### **Olgunluk Düzeyi**

- 1- Öğrenme-öğretme süreçlerinde öğrenci merkezli yaklaşımlar bulunmamaktadır.
- 2- Öğrenme-öğretme süreçlerinde öğrenci merkezli yaklaşımın uygulanmasına yönelik ilke, kural ve planlamalar bulunmaktadır.
- 3- Programların genelinde öğrenci merkezli öğretim yöntem teknikleri tanımlı süreçler doğrultusunda uygulanmaktadır.
- 4- Öğrenci merkezli uygulamalar izlenmekte ve ilgili iç paydaşların katılımıyla iyileştirilmektedir.
- 5- İçselleştirilmiş, sistematik, sürdürülebilir ve örnek gösterilebilir uygulamalar bulunmaktadır.

**Kanıtlar:** Yunak MYO web sayfasında yıllar bazında etkinlikler olarak bulunmaktadır.

(48)[https://www.selcuk.edu.tr/Birim/meslek-yuksekokullari/yunak\\_myo/1872/2023-2024-etkinlikleri/Yunak%20Kaymakam%C4%B1'ndan%20Y%C3%BCksekokulumuza%20Zivaret](https://www.selcuk.edu.tr/Birim/meslek-yuksekokullari/yunak_myo/1872/2023-2024-etkinlikleri/Yunak%20Kaymakam%C4%B1'ndan%20Y%C3%BCksekokulumuza%20Zivaret)

(49)Selçuk Üniversitesi Yunak Meslek Yüksekokulu Ders Programı

[https://www.selcuk.edu.tr/Birim/meslek-yuksekokullari/yunak\\_myo/1872/Press/ogrenci-duyurular/2023-2024-guz-donemi-ders-programi/17203](https://www.selcuk.edu.tr/Birim/meslek-yuksekokullari/yunak_myo/1872/Press/ogrenci-duyurular/2023-2024-guz-donemi-ders-programi/17203)

### **B.2.2. Ölçme ve değerlendirme**

Öğrenci merkezli ölçme ve değerlendirme, yetkinlik ve performans temelinde yürütülmekte ve öğrencilerin kendini ifade etme olanakları mümkün olduğunca çeşitlendirilmektedir. Ölçme ve değerlendirmenin sürekliliği çoklu sınav olanakları ve bazıları süreç odaklı (formatif) ödev, proje, portfolyo gibi yöntemlerle sağlanmaktadır. Ders kazanımlarına ve eğitim türlerine (örgün, uzaktan, karma) uygun sınav yöntemleri planlamakta ve uygulanmaktadır. Sınav uygulama ve güvenliği (örgün/çevrimiçi sınavlar, dezavantajlı gruplara yönelik sınavlar) mekanizmaları bulunmaktadır. Ölçme ve değerlendirme uygulamalarının zaman ve kişiler arasında tutarlılığı ve güvenilirliği sağlanmaktadır. Birim, ölçme değerlendirme yaklaşım ve olanaklarını öğrenci-öğretim elemanı geri bildirimine dayalı biçimde iyileştirmektedir Bu iyileştirmelerin duyurulması, uygulanması, kontrolü, hedeflerle uyumu ve alınan önlemler irdelenmektedir. (50,51,52)

### **Olgunluk Düzeyi**

- 1- Programlarda öğrenci merkezli ölçme ve değerlendirme yaklaşımları bulunmamaktadır.
- 2- Öğrenci merkezli ölçme ve değerlendirmeye ilişkin ilke, kural ve planlamalar bulunmaktadır.
- 3- Programların genelinde öğrenci merkezli ve çeşitlendirilmiş ölçme ve değerlendirme uygulamaları bulunmaktadır.
- 4- Öğrenci merkezli ölçme ve değerlendirme uygulamaları izlenmekte ve ilgili iç paydaşların katılımıyla iyileştirilmektedir.

- 5- İselleřtirilmiř, sistematik, srdrlebilir ve rnek gsterilebilir uygulamalar bulunmaktadır.

**(50)Kanıtlar:** Yunak MYO internet sitesinde bulunmaktadır.  
Seluk niversitesi nLisans ve Lisans Eđitim-đretim ve Sınav Ynetmeliđi  
[https://www.selcuk.edu.tr/Birim/meslek-yuksekokullari/yunak\\_myo/1872/yonetmelikler/37080](https://www.selcuk.edu.tr/Birim/meslek-yuksekokullari/yunak_myo/1872/yonetmelikler/37080)

(51)S..Uzem Kullanım Kılavuzları ve Videoları  
[https://www.selcuk.edu.tr/Birim/arastirma-ve-uygulama-merkezleri/uzaktan\\_egitim\\_uyg\\_ve\\_ars\\_mrksz/2105/ogrenci/29660](https://www.selcuk.edu.tr/Birim/arastirma-ve-uygulama-merkezleri/uzaktan_egitim_uyg_ve_ars_mrksz/2105/ogrenci/29660)

(52)S.. Uzem Kullanım Kılavuzları ve Videoları  
<https://uzaktanogrenme5.selcuk.edu.tr/>

### **B.2.3. đrenci kabul ve nceki đrenmenin tanınması ve kredilendirilmesi**

đrenci kabulne iliřkin ilke ve kuralları tanımlanmıř ve ilan edilmiřtir. Bu ilke ve kurallar birbiri ile tutarlı olup, uygulamalar řeffaftır. Diploma, sertifika gibi belge talepleri titizlikle takip edilmektedir. nceki đrenmenin (rgn, yaygın, uzaktan/karma eđitim ve serbest đrenme yoluyla edinilen bilgi ve becerilerin) tanınması ve kredilendirilmesi yapılmaktadır. Uluslararasılařma politikasına paralel hareketlilik destekleri, đrenciyi teřvik, kolaylařtırıcı nlemler bulunmaktadır ve hareketlilikte kredi kaybı olmaması ynnde uygulamalar vardır.(53,54,55)

#### **Olgunluk Dzeyi**

- 1- Birimde đrenci kabul, nceki đrenmenin tanınması ve kredilendirilmesine iliřkin sreler tanımlanmamıřtır.
- 2- **Birimde đrenci kabul, nceki đrenmenin tanınması ve kredilendirilmesine iliřkin ilke, kural ve bađlı planlar bulunmaktadır.**
- 3- Birimin genelinde planlar dahilinde uygulamalar bulunmaktadır.
- 4- đrenci kabul, nceki đrenmenin tanınması ve kredilendirilmesine iliřkin sreler izlenmekte, iyileřtirilmekte ve gncellemeler ilan edilmektedir.
- 5- İselleřtirilmiř, sistematik, srdrlebilir ve rnek gsterilebilir uygulamalar bulunmaktadır.

#### **Kanıtlar**

**(53)Seluk niversitesi Eđitim-đretim ve Sınav Ynetmeliđi**  
[https://www.selcuk.edu.tr/Birim/meslek-yuksekokullari/yunak\\_myo/1872/yonetmelikler/37080](https://www.selcuk.edu.tr/Birim/meslek-yuksekokullari/yunak_myo/1872/yonetmelikler/37080)

**(54)Seluk niversitesi Kurum İi Yatay Geiř Uygulama İlkeleri**  
<https://www.selcuk.edu.tr/Press/ogrenci-duyurular/2023-2024-e%9Fitim-o%9Fretim-yili-bahar-donemi-ek-madde-1-yatay-geci%9F-kontenjanlari/20988>

**(55)Selçuk Üniversitesi Kurumlararası Yatay Geçiş Uygulama İlkeleri Uygulama Esasları**  
[https://www.selcuk.edu.tr/Press/ogrenci-duyurular/2023-2024-bahar-variivili-kurumlararası-yatay-gecis-\(myo\)/21350](https://www.selcuk.edu.tr/Press/ogrenci-duyurular/2023-2024-bahar-variivili-kurumlararası-yatay-gecis-(myo)/21350)

#### **B.2.4.Yeterliliklerin sertifikalandırılması ve diploma**

Yeterliliklerin onayı, mezuniyet koşulları, mezuniyet karar süreçleri açık, anlaşılır, kapsamlı ve tutarlı şekilde tanımlanmış ve kamuoyu ile paylaşılmıştır. Sertifikalandırma ve diploma işlemleri bu tanımlı sürece uygun olarak yürütülmekte, izlenmekte ve gerekli önlemler alınmaktadır.(56,57)

#### **Olgunluk Düzeyi**

- 1- Birimde diploma onayı ve diğer yeterliliklerin sertifikalandırılmasına ilişkin süreçler tanımlanmamıştır. Birimde diploma onayı ve diğer yeterliliklerin sertifikalandırılmasına ilişkin kapsamlı, tutarlı ve ilan edilmiş ilke, kural ve süreçler bulunmaktadır. Birimin genelinde diploma onayı ve diğer yeterliliklerin sertifikalandırılmasına ilişkin uygulamalar bulunmaktadır. Uygulamalar izlenmekte ve tanımlı süreçler iyileştirilmektedir. İçselleştirilmiş, sistematik, sürdürülebilir ve örnek gösterilebilir uygulamalar bulunmaktadır.

#### **Kanıtlar**

##### **(56)Staj Yönergeleri**

[https://selcuk.edu.tr/contents/yunak\\_myo/icerik/53784/SELÇUK%20ÜNİVERSİTESİ%20MESLEK%20YÜKSEKOKULLARI%20STAJ%20YÖNERGESİ\\_638206286214286273\\_638410029695025973.pdf](https://selcuk.edu.tr/contents/yunak_myo/icerik/53784/SELÇUK%20ÜNİVERSİTESİ%20MESLEK%20YÜKSEKOKULLARI%20STAJ%20YÖNERGESİ_638206286214286273_638410029695025973.pdf)

##### **(57)Diploma ekleri**

[https://www.selcuk.edu.tr/Birim/meslek-yuksekokullari/yunak\\_myo/1872/dilekce-ornekleri/37090](https://www.selcuk.edu.tr/Birim/meslek-yuksekokullari/yunak_myo/1872/dilekce-ornekleri/37090)

#### **B.3. Öğrenme Kaynakları ve Akademik Destek Hizmetleri**

Birim, hedeflediği nitelikli mezun yeterliliklerine ulaşmak ve eğitim- öğretim faaliyetlerini yürütmek için uygun altyapıya, kaynaklara ve ortamlara sahip olmalı ve öğrenme olanaklarının tüm öğrenciler için yeterli ve erişilebilir olmasını güvence altına almalıdır. Birim öğrencilerin akademik gelişimi ve kariyer planlamasına yönelik destek hizmetleri sağlamalıdır.

##### **B.3.1. Öğrenme ortamı ve kaynakları**

Sınıf, laboratuvar, kütüphane, stüdyo; ders kitapları, çevrimiçi (online) kitaplar/belgeler/videolar vb. kaynaklar uygun nitelik ve niceliktedir, erişilebilirdir ve öğrencilerin bilgisine/kullanımına sunulmuştur. Öğrenme ortamı ve kaynaklarının kullanımı izlenmekte ve iyileştirilmektedir. Birimde eğitim-öğretim ihtiyaçlarına tümüyle cevap verebilen, kullanıcı dostu, ergonomik, eş zamanlı ve eş zamansız öğrenme, zenginleştirilmiş içerik geliştirme ayrıca ölçme ve değerlendirme ve hizmet içi eğitim olanaklarına sahip bir öğrenme yönetim sistemi bulunmaktadır. Öğrenme ortamı ve kaynakları öğrenci-öğrenci, öğrenci-öğretim elemanı ve öğrenci-materyal etkileşimini geliştirmeye yönelmektedir.(58,59)

## Olgunluk Düzeyi

- 1- Birimin eğitim öğretim faaliyetlerini sürdürebilmek için yeterli kaynağı bulunmamaktadır.
- 2- Birimin eğitim-öğretim faaliyetlerini sürdürebilmek için uygun nitelik ve nicelikte öğrenme kaynaklarının (sınıf, laboratuvar, stüdyo, öğrenme yönetim sistemi, basılı/e-kaynak ve materyal, insan kaynakları vb.) oluşturulmasına yönelik planları vardır.
- 3- **Birimin genelinde öğrenme kaynaklarının yönetimi alana özgü koşullar, erişilebilirlik ve birimler arası denge gözetilerek gerçekleştirilmektedir.**
- 4- Öğrenme kaynaklarının geliştirilmesine ve kullanımına yönelik izleme ve iyileştirilme yapılmaktadır.
- 5- İçselleştirilmiş, sistematik, sürdürülebilir ve örnek gösterilebilir uygulamalar bulunmaktadır.

## Kanıtlar

### (58)Kütüphane ve Dokümantasyon Daire Başkanlığı

<https://www.selcuk.edu.tr/Birim/daire-baskanliklari/kutuphane/1953>

### (59)Kütüphane Yönergesi

<https://www.selcuk.edu.tr/Birim/daire-baskanliklari/kutuphane/1953/kutuphane-yonergesi/22710>

### B.3.2. Akademik destek hizmetleri

Öğrencinin akademik gelişimini takip eden, yön gösteren, akademik sorunlarına ve kariyer planlamasına destek olan bir danışman öğretim üyesi bulunmaktadır. Danışmanlık sistemi öğrenci portfolyosu gibi yöntemlerle takip edilmekte ve iyileştirilmektedir. Öğrencilerin danışmanlarına erişimi kolaydır ve çeşitli erişimi olanakları (yüz yüze, çevrimiçi) bulunmaktadır. Psikolojik danışmanlık ve kariyer merkezi hizmetleri vardır, erişilebilirdir (yüz yüze ve çevrimiçi) ve öğrencilerin bilgisine sunulmuştur. Hizmetlerin yeterliliği takip edilmektedir. (60)

## Olgunluk Düzeyi

- 1- Birimde öğrencilerin akademik gelişimi ve kariyer planlamasına yönelik destek hizmetleri bulunmamaktadır.
- 2- **Birimde öğrencilerin akademik gelişimi ve kariyer planlaması süreçlerine ilişkin tanımlı ilke ve kurallar bulunmaktadır.**
- 3- Birimde öğrencilerin akademik gelişim ve kariyer planlamasına yönelik destek hizmetleri tanımlı ilke ve kurallar dahilinde yürütülmektedir.
- 4- Birimde öğrencilerin akademik gelişimi ve kariyer planlamasına ilişkin uygulamalar izlenmekte ve öğrencilerin katılımıyla iyileştirilmektedir.
- 5- İçselleştirilmiş, sistematik, sürdürülebilir ve örnek gösterilebilir uygulamalar bulunmaktadır.

**Kanıtlar:** Selçuk Üniversitesi Lisans, Önlisans Eğitim Öğretim ve Sınav Yönetmeliğinde belirtilmiştir.

### (60)Oryantasyon Etkinlikleri

### B.3.3. Tesis ve altyapılar

Tesis ve altyapılar (yemekhane, yurt, teknoloji donanımlı çalışma alanları; sağlık, ulaşım, bilişim hizmetleri, uzaktan eğitim altyapısı) ihtiyaca uygun nitelik ve niceliktedir, erişilebilirdir ve öğrencilerin bilgisine/kullanımına sunulmuştur. Tesis ve altyapıların kullanımı irdelenmektedir.(61)

#### Olgunluk Düzeyi

- 1- Birimde uygun nitelik ve nicelikte tesisler ve altyapı bulunmamaktadır.
- 2- Birimde uygun nitelik ve nicelikte tesis ve altyapının (yemekhane, yurt, sağlık, kütüphane, ulaşım, bilgi ve iletişim altyapısı, uzaktan eğitim altyapısı vb.) kurulmasına ve kullanımına ilişkin planlamalar bulunmaktadır.
- 3- **Birimin genelinde tesis ve altyapı erişilebilirdir ve bunlardan fırsat eşitliğine dayalı olarak yararlanılmaktadır.**
- 4- Tesis ve altyapının kullanımı izlenmekte ve ihtiyaçlar doğrultusunda iyileştirilmektedir.
- 5- İçselleştirilmiş, sistematik, sürdürülebilir ve örnek gösterilebilir uygulamalar bulunmaktadır.

**(61)Kanıtlar:** Yemekhane ve kantin hizmetleri bulunmaktadır.

Selçuk Üniversitesi Sosyal Tesisler Yönergesi

[https://www.selcuk.edu.tr/Birim/daire-baskanliklari/saglik\\_kultur/1956#!](https://www.selcuk.edu.tr/Birim/daire-baskanliklari/saglik_kultur/1956#!)



### B.3.4. Dezavantajlı gruplar

Dezavantajlı, kırılğan ve az temsil edilen grupların (engelli, yoksul, azınlık, göçmen vb.) eğitim olanaklarına erişimi eşitlik, hakkaniyet, çeşitlilik ve kapsayıcılık gözetilerek sağlanmaktadır. Uzaktan eğitim alt yapısı bu grupların ihtiyacı dikkate alınarak oluşturulmuştur. Üniversite yerleşkelerinde ihtiyaçlar doğrultusunda engelsiz üniversite uygulamaları bulunmaktadır. Bu grupların eğitim olanaklarına erişimi izlenmekte ve geri bildirimleri doğrultusunda iyileştirilmektedir.(62)

## Olgunluk Düzeyi

- 1- Birimde dezavantajlı grupların eğitim olanaklarına erişimine ilişkin planlamalar bulunmamaktadır.
- 2- Dezavantajlı grupların eğitim olanaklarına nitelikli ve adil erişimine ilişkin planlamalar bulunmaktadır.
- 3- Dezavantajlı grupların eğitim olanaklarına erişimine ilişkin uygulamalar yürütülmektedir.
- 4- **Dezavantajlı grupların eğitim olanaklarına erişimine yönelik uygulamalar izlenmekte ve dezavantajlı grupların görüşleri de alınarak iyileştirilmektedir.**
- 5- İçselleştirilmiş, sistematik, sürdürülebilir ve örnek gösterilebilir uygulamalar bulunmaktadır.

## Kanıtlar

### (62)Engelli Öğrenci Birim Koordinatörlüğü

[https://www.selcuk.edu.tr/Birim/koordinatörlukler/engelli\\_ogrenci/2116](https://www.selcuk.edu.tr/Birim/koordinatörlukler/engelli_ogrenci/2116)

#### B.3.5. Sosyal, kültürel, sportif faaliyetler

Öğrenci toplulukları ve bu toplulukların etkinlikleri, sosyal, kültürel ve sportif faaliyetlerine yönelik mekân, bütçe ve rehberlik desteği vardır. Ayrıca sosyal, kültürel, sportif faaliyetleri yürüten ve yöneten idari örgütlenme mevcuttur. Gerçekleştirilen faaliyetler izlenmekte, ihtiyaçlar doğrultusunda iyileştirilmektedir.(63)

## Olgunluk Düzeyi

- 1- Birimde uygun nitelik ve nicelikte sosyal, kültürel ve sportif faaliyet olanakları bulunmamaktadır.
- 2- Sosyal, kültürel ve sportif faaliyet olanaklarının yaratılmasına ilişkin planlamalar bulunmaktadır.
- 3- **Birimin genelinde sosyal, kültürel ve sportif faaliyetler erişilebilirdir ve bunlardan fırsat eşitliğine dayalı olarak yararlanılmaktadır.**
- 4- Sosyal, kültürel ve sportif faaliyet mekanizmaları izlenmekte, İhtiyaçlar/talepler doğrultusunda faaliyetler çeşitlendirilmekte ve iyileştirilmektedir.
- 5- İçselleştirilmiş, sistematik, sürdürülebilir ve örnek gösterilebilir uygulamalar bulunmaktadır.

## Kanıtlar

### (63)Yıllık Etkinlik Listesi

[https://www.selcuk.edu.tr/Birim/meslek-yuksekokullari/yunak\\_myo/1872](https://www.selcuk.edu.tr/Birim/meslek-yuksekokullari/yunak_myo/1872)

#### B.4. Öğretim Kadrosu

Birim, öğretim elemanlarının işe alınması, atanması, yükseltilmesi ve ders görevlendirmesi ile ilgili tüm süreçlerde adil ve açık olmalıdır. Hedeflenen nitelikli mezun yeterliliklerine ulaşmak amacıyla, öğretim elemanlarının eğitim-öğretim yetkinliklerini sürekli geliştirmek için olanaklar sunulmalıdır.

#### B.4.1. Atama, yükseltme ve görevlendirme kriterleri

Öğretim elemanı atama, yükseltme ve görevlendirme süreç ve kriterleri belirlenmiş ve kamuoyuna açıktır. İlgili süreç ve kriterler akademik liyakati gözetip, fırsat eşitliğini sağlayacak niteliktedir. Uygulamanın kriterlere uygun olduğu kanıtlanmaktadır. Öğretim elemanı ders yükü ve dağılım dengesi şeffaf olarak paylaşılır. Birimin öğretim üyesinden beklentisi bireylerce bilinir. Kadrolu olmayan öğretim elemanı seçimi ve yarıyıl sonunda performanslarının değerlendirilmesi şeffaf, etkin ve adildir; birimde eğitim-öğretim ilkelerine ve kültürüne uyum gözetilmektedir. (64)

#### Olgunluk Düzeyi

- 1- Birimin atama, yükseltme ve görevlendirme süreçleri tanımlanmamıştır.
- 2- Birimin atama, yükseltme ve görevlendirme kriterleri tanımlanmış; ancak planlamada alana özgü ihtiyaçlar irdelenmemiştir.
- 3- Birimin tüm alanlar için tanımlı ve paydaşlarca bilinen atama, yükseltme ve görevlendirme kriterleri uygulanmakta ve karar almalarda (eğitim-öğretim kadrosunun işe alınması, atanması, yükseltilmesi ve ders görevlendirmeleri vb.) kullanılmaktadır.
- 4- **Atama, yükseltme ve görevlendirme uygulamalarının sonuçları izlenmekte ve izlem sonuçları değerlendirilerek önlemler alınmaktadır.**
- 5- İçselleştirilmiş, sistematik, sürdürülebilir ve örnek gösterilebilir uygulamalar bulunmaktadır.

**Kanıtlar:** Selçuk Üniversitesi internet sitesi duyurular kısmında bulunmaktadır. Ayrıca “Genel Kadro ve Usulü Hakkında Cumhurbaşkanlığı 2 Sayılı Kararnamesi’nde” bulunmaktadır.

#### (64) Akademik Personel İş Akış Şemaları

[https://www.selcuk.edu.tr/Birim/meslek-yuksekokullari/yunak\\_myo/1872/organizasyon-semasi/51375](https://www.selcuk.edu.tr/Birim/meslek-yuksekokullari/yunak_myo/1872/organizasyon-semasi/51375)

#### B.4.2. Öğretim yetkinlikleri ve gelişimi

Tüm öğretim elemanlarının etkileşimli ve aktif ders verme yöntemlerini ile uzaktan eğitim süreçlerini öğrenip kullanabilmeleri amacıyla, sistematik bir şekilde eğitimcilerin eğitimi etkinlikleri (kurs, çalıştay, seminer, ders vb.) düzenlenmektedir. Bu süreçlerin yürütülmesi için bir öğretim-öğrenme merkezi yapısı oluşturulmuş olup, öğretim elemanlarının pedagojik ve teknolojik yeterlilikleri sürekli olarak artırılmaktadır. Ayrıca, ilgili birimin öğretim yetkinliği geliştirme performansı düzenli olarak değerlendirilerek iyileştirilmesi sağlanmaktadır..(65,66)

#### Olgunluk Düzeyi

- 1- Birimde öğretim elemanlarının öğretim yetkinliğini geliştirmek üzere planlamalar bulunmamaktadır.
- 2- **Birimin öğretim elemanlarının; öğrenci merkezli öğrenme, uzaktan eğitim, ölçme değerlendirme, materyal geliştirme ve kalite güvencesi sistemi gibi alanlardaki yetkinliklerinin geliştirilmesine ilişkin planlar bulunmaktadır.**
- 3- **Birimin genelinde öğretim elemanlarının öğretim yetkinliğini geliştirmek üzere uygulamalar vardır.**
- 4- Öğretim yetkinliğini geliştirme uygulamalarından elde edilen bulgular izlenmekte ve izlem sonuçları öğretim elemanları ile birlikte irdelenerek önlemler alınmaktadır.
- 5- İçselleştirilmiş, sistematik, sürdürülebilir ve örnek gösterilebilir uygulamalar bulunmaktadır.

## Kanıtlar

(65)Uzaktan Öğretim Birim Temsilcilerine İlişkin Bilgiler  
<https://uzaktanogrenme5.selcuk.edu.tr/>

(66)Sürekli Eğitim Merkezi Yönetmeliği  
[https://www.selcuk.edu.tr/Birim/arastirma-ve-uygulama-merkezleri/surekli\\_egitim\\_uyg\\_ve\\_ars\\_mrksz-aum/2097](https://www.selcuk.edu.tr/Birim/arastirma-ve-uygulama-merkezleri/surekli_egitim_uyg_ve_ars_mrksz-aum/2097)

### B.4.3. Eğitim faaliyetlerine yönelik teşvik ve ödüllendirme

Öğretim elemanları için “yaratıcı/yenilikçi eğitim fonu”; yarışma ve rekabeti arttırmak üzere “iyi eğitim ödülü” gibi teşvik uygulamaları vardır. Eğitim ve öğretimi önceliklendirmek üzere yükseltme kriterlerinde yaratıcı eğitim faaliyetlerine yer verilir. (67,68)

### Olgunluk Düzeyi

- 1- Öğretim kadrosuna yönelik teşvik ve ödüllendirilme mekanizmaları bulunmamaktadır.
- 2- Teşvik ve ödüllendirme mekanizmalarının; yetkinlik temelli, adil ve şeffaf biçimde oluşturulmasına yönelik planlar bulunmaktadır.
- 3- **Teşvik ve ödüllendirme uygulamaları birim geneline yayılmıştır.**
- 4- Teşvik ve ödül uygulamaları izlenmekte ve iyileştirilmektedir.
- 5- İçselleştirilmiş, sistematik, sürdürülebilir ve örnek gösterilebilir uygulamalar bulunmaktadır.

**Kanıtlar:** Selçuk Üniversitesi internet sitesi duyurular kısmında bulunmaktadır.

(67)Akademik Teşvik, Düzenleme ve Denetleme Komisyonu  
[https://www.selcuk.edu.tr/Birim/idari-birimler/akademik\\_tesvik\\_birimi/1960](https://www.selcuk.edu.tr/Birim/idari-birimler/akademik_tesvik_birimi/1960)

(68)Bilimsel Araştırma Projeleri Yönergesinin ve Uygulama Esasları  
<http://bapotomasyon.selcuk.edu.tr/?>

## C. ARAŞTIRMA VE GELİŞTİRME

### C.1. Araştırma Süreçlerinin Yönetimi ve Araştırma Kaynakları

Birim, araştırma faaliyetlerini stratejik planı çerçevesinde belirlenen akademik öncelikleri ile yerel, bölgesel ve ulusal kalkınma hedefleriyle uyumlu, değer üretebilen ve toplumsal faydaya dönüştürülebilir biçimde yönetmelidir. Bu faaliyetler için uygun fiziki altyapı ve mali kaynaklar oluşturmalı ve bunların etkin şekilde kullanımını sağlamalıdır.

#### C.1.1. Araştırma süreçlerinin yönetimi

Yunak Meslek Yüksekokulunda araştırma süreçlerinin yönetimine yönelik benimsenen yaklaşımlar, motivasyon ve yönlendirme işlevlerinin nasıl yapılandırıldığı, kısa ve uzun vadeli hedeflerin belirgin ve net bir şekilde tanımlandığı, araştırma yönetimi ekibi ile görev tanımlarının oluşturulduğu ve uygulamaların bu doğrultuda şekillendiği bir sistem içerisinde yürütülmektedir. Ayrıca, bilimsel araştırma ve sanatsal süreçlerin yönetiminin etkinliği düzenli olarak izlenmekte ve sürekli olarak iyileştirilmeye çalışılmaktadır. (69)

### Olgunluk Düzeyi



- 1- Birimde araştırma süreçlerinin yönetimi ve organizasyonel yapısına ilişkin bir planlama bulunmamaktadır.
- 2- **Birimin araştırma süreçlerinin yönetimi ve organizasyonel yapısına ilişkin yönlendirme ve motive etme gibi hususları dikkate alan planlamaları bulunmaktadır.**
- 3- Birimin genelinde araştırma süreçlerin yönetimi ve organizasyonel yapısı birimsel tercihler yönünde uygulanmaktadır.
- 4- Birimde araştırma süreçlerinin yönetimi ve organizasyonel yapısının işlerliği ile ilişkili sonuçlar izlenmekte ve önlemler alınmaktadır.
- 5- İçselleştirilmiş, sistematik, sürdürülebilir ve örnek gösterilebilir uygulamalar bulunmaktadır.

### **Kanıtlar**

(69)[https://www.selcuk.edu.tr/Birim/meslek-yuksekokullari/yunak\\_myo/1872](https://www.selcuk.edu.tr/Birim/meslek-yuksekokullari/yunak_myo/1872)(Bilimsel Etkinlikler)

### **C.1.2. İç ve dış kaynaklar**

Birimin fiziki, teknik ve mali araştırma kaynakları misyon, hedef ve stratejileriyle uyumlu ve yeterlidir. Kaynakların çeşitliliği ve yeterliliği izlenmekte ve iyileştirilmektedir. Araştırmaya yeni başlayanlar için üniversite içi çekirdek fonlar vardır ve erişimi kolaydır. Araştırma potansiyelini geliştirmek üzere proje, konferans katılımı, seyahat, uzman daveti destekleri, kişisel fonlar, motivasyonu arttırmak üzere ödül ve rekabetçi yükseltme kriterleri vardır. Üniversite içi kaynakların yıllar içindeki değişimi; bu imkanların etkinliği, yeterliliği, gelişime açık yanları, beklentileri karşılama düzeyi değerlendirilmektedir. Misyon ve hedeflerle uyumlu olarak üniversite dışı kaynaklara yönelme desteklenmektedir. Bu amaçla çalışan destek birimleri ve yöntemleri tanımlıdır ve araştırmacılarca iyi bilinir. (70)

### **Olgunluk Düzeyi**

- 1- Birimin araştırma ve geliştirme faaliyetlerini sürdürebilmesi için yeterli kaynağı bulunmamaktadır.
- 2- Birimin araştırma ve geliştirme faaliyetlerini sürdürebilmek için uygun nitelik ve nicelikte fiziki, teknik ve mali kaynakların oluşturulmasına yönelik planları bulunmaktadır.
- 3- **Birim araştırma ve geliştirme kaynaklarını araştırma stratejisi ve birimler arası dengeyi gözeterek yönetmektedir.**
- 4- Birimde araştırma kaynaklarının yeterliliği ve çeşitliliği izlenmekte ve iyileştirilmektedir .
- 5- İçselleştirilmiş, sistematik, sürdürülebilir ve örnek gösterilebilir uygulamalar bulunmaktadır.

### **Kanıtlar**

#### **(70)Dış Paydaş Toplantı Raporu**

[https://selcuk.edu.tr/contents/yunak\\_myo/icerik/53491/Dış-Paydaş-Toplantı-Raporu-2025-638736724663624870.pdf](https://selcuk.edu.tr/contents/yunak_myo/icerik/53491/Dış-Paydaş-Toplantı-Raporu-2025-638736724663624870.pdf)

### C.1.3. Doktora programları ve doktora sonrası imkanlar

Doktora programlarının başvuru süreçleri, kayıtlı öğrencileri ve mezun sayıları ile gelişme eğilimleri izlenmektedir. Birimde doktora sonrası (post-doc) imkanları bulunmaktadır ve birimin kendi mezunlarını işe alma (inbreeding) politikası açıktır.

#### Olgunluk Düzeyi

- 1- Birimin doktora programı ve doktora sonrası imkanları bulunmamaktadır.
- 2- Birimin araştırma politikası, hedefleri ve stratejileri ile uyumlu doktora programı ve doktora sonrası imkanlarına ilişkin planlamalar bulunmaktadır.
- 3- Birimde araştırma politikası, hedefleri ve stratejileri ile uyumlu ve destekleyen doktora programları ve doktora sonrası imkanlar yürütülmektedir.
- 4- Birimde doktora programları ve doktora sonrası imkanlarının çıktıları düzenli olarak izlenmekte ve iyileştirilmektedir.
- 5- İçselleştirilmiş, sistematik, sürdürülebilir ve örnek gösterilebilir uygulamalar bulunmaktadır

### C.2. Araştırma Yetkinliği, İş birlikleri ve Destekler

Birim, öğretim elemanları ve araştırmacıların bilimsel araştırma ve sanat yetkinliğini sürdürmek ve iyileştirmek için olanaklar (eğitim, iş birlikleri, destekler vb.) sunmalıdır.

#### C.2.1. Araştırma yetkinlikleri ve gelişimi

Doktora derecesine sahip araştırmacı oranı, doktora derecesinin alındığı birimlerin dağılımı; kümelenme/ uzmanlık birikimi, araştırma hedefleri ile örtüşme konularının analizi, hedeflerle uyumu irdelenmektedir. Akademik personelin araştırma ve geliştirme yetkinliğini geliştirmek üzere eğitim, çalıştay, proje pazarları vb. gibi sistematik faaliyetler gerçekleştirilmektedir.(71)

#### Olgunluk Düzeyi

- 1- Birimde, öğretim elemanlarının araştırma yetkinliğinin geliştirilmesine yönelik mekanizmalar bulunmamaktadır.
- 2- Birimde, öğretim elemanlarının araştırma yetkinliğinin geliştirilmesine yönelik planlar bulunmaktadır.
- 3- Birimin genelinde öğretim elemanlarının araştırma yetkinliğinin geliştirilmesi ne yönelik uygulamalar yürütülmektedir.
- 4- Birimde, öğretim elemanlarının araştırma yetkinliğinin geliştirilmesine yönelik uygulamalar izlenmekte ve izlem sonuçları öğretim elemanları ile birlikte değerlendirilerek önlemler alınmaktadır.
- 5- İçselleştirilmiş, sistematik, sürdürülebilir ve örnek gösterilebilir uygulamalar bulunmaktadır.

#### Kanıtlar

(71)Yunak MYO Bilimsel Etkinlikler

[https://www.selcuk.edu.tr/Birim/meslek-yuksekokullari/yunak\\_myo/1872#!\(Bilimsel Etkinlikler\)](https://www.selcuk.edu.tr/Birim/meslek-yuksekokullari/yunak_myo/1872#!(Bilimsel Etkinlikler))

### C.2.2. Ulusal ve uluslararası ortak programlar ve ortak araştırma birimler

Yunak MYO'da işbirliklerini, disiplinlerarası girişimleri, sinerji yaratacak ortak girişimleri özendirecek mekanizmalar mevcuttur ve etkindir. (72)

#### Olgunluk Düzeyi

- 1- Birimde ulusal ve uluslararası düzeyde ortak programlar ve ortak araştırma birimleri oluşturma yönünde mekanizmalar bulunmamaktadır.
- 2- Birimde ulusal ve uluslararası düzeyde ortak programlar ve ortak araştırma birimleri ile araştırma ağlarına katılım ve iş birlikleri kurma gibi çoklu araştırma faaliyetlerine yönelik planlamalar ve mekanizmalar bulunmaktadır.
- 3- Birimin genelinde ulusal ve uluslararası düzeyde ortak programlar ve ortak araştırma faaliyetleri yürütülmektedir.
- 4- Birimde ulusal ve uluslararası düzeyde birim içi ve birimler arası ortak programlar ve ortak araştırma faaliyetleri izlenmekte ve ilgili paydaşlarla değerlendirilerek iyileştirilmektedir.
- 5- İçselleştirilmiş, sistematik, sürdürülebilir ve örnek gösterilebilir uygulamalar bulunmaktadır.

#### Kanıtlar

(72)Yunak MYO Danışma Kurulu Toplantısı

[https://selcuk.edu.tr/contents/yunak\\_myo/icerik/53491/Dış-Paydaş-Toplantı-Raporu-2025\\_638736724663624870.pdf](https://selcuk.edu.tr/contents/yunak_myo/icerik/53491/Dış-Paydaş-Toplantı-Raporu-2025_638736724663624870.pdf)

### C.3. Araştırma Performansı

Birim, araştırma faaliyetlerini verilere dayalı ve periyodik olarak ölçmeli, değerlendirmeli ve sonuçlarını yayımlamalıdır. Elde edilen bulgular, birimin araştırma ve geliştirme performansının periyodik olarak gözden geçirilmesi ve sürekli iyileştirilmesi için kullanılmalıdır.

#### C.3.1. Araştırma performansının izlenmesi ve değerlendirilmesi

Yunak MYO'da araştırma faaliyetleri yıllık bazda izlenir, değerlendirilir, hedeflerle karşılaştırılır ve sapmaların nedenleri irdelenir. Birimin odak alanlarının üniversite içi bilinirliği, üniversite dışı bilinirliği; uluslararası görünürlük, uzmanlık iddiası konularının analizi, hedeflerle uyumu sistematik olarak analiz edilir. Performans temelinde teşvik ve takdir mekanizmaları kullanılır. Rakiplerle rekabet, seçilmiş birimlerle kıyaslama (benchmarking) takip edilir. Performans değerlendirmelerinin sistematik ve kalıcı olması sağlanmaktadır.(73)

#### Olgunluk Düzeyi

- 1- Birimde araştırma performansının izlenmesine ve değerlendirmesine yönelik mekanizmalar bulunmamaktadır.
- 2- Birimde araştırma performansının izlenmesine ve değerlendirmesine yönelik ilke, kural ve göstergeler bulunmaktadır.

- 3- Birimin genelinde araştırma performansını izlemek ve değerlendirmek üzere oluşturulan mekanizmalar kullanılmaktadır.
- 4- Birimde araştırma performansı izlenmekte ve ilgili paydaşlarla değerlendirilerek iyileştirilmektedir.
- 5- İçselleştirilmiş, sistematik, sürdürülebilir ve örnek gösterilebilir uygulamalar bulunmaktadır.

## Kanıtlar

### (73)Dış Paydaş Toplantı Raporu

[https://selcuk.edu.tr/contents/yunak\\_myo/icerik/53491/Dış-Paydaş-Toplantı-Raporu-2025-638736724663624870.pdf](https://selcuk.edu.tr/contents/yunak_myo/icerik/53491/Dış-Paydaş-Toplantı-Raporu-2025-638736724663624870.pdf)

## C.3.2. Öğretim elemanı/araştırmacı performansının değerlendirilmesi

Yunak MYO'da öğretim elemanlarının araştırma performansını paylaşması beklenir; bunu düzenleyen tanımlı süreçler vardır ve bunlar ilgili paydaşlarca bilinir. Araştırma performansı yıl bazında izlenir, değerlendirilir ve birimsel politikalar doğrultusunda kullanılır. Çıktılar, grubun ortalama değerleri ve saçılım şeffaf olarak paylaşılır. Performans değerlendirmelerinin sistematik ve kalıcı olması sağlanmıştır.(74,75)

## Olgunluk Düzeyi

- 1- Birimde öğretim elemanlarının araştırma performansının izlenmesine ve değerlendirmesine yönelik mekanizmalar bulunmamaktadır.
- 2- Birimde öğretim elemanlarının araştırma performansının izlenmesine ve değerlendirmesine yönelik ilke, kural ve göstergeler bulunmaktadır.
- 3- Birimin genelinde öğretim elemanlarının araştırma geliştirme performansını izlemek ve değerlendirmek üzere oluşturulan mekanizmalar kullanılmaktadır.
- 4- Öğretim elemanlarının araştırma geliştirme performansı izlenmekte ve öğretim elemanları ile birlikte değerlendirilerek iyileştirilmektedir.
- 5- İçselleştirilmiş, sistematik, sürdürülebilir ve örnek gösterilebilir uygulamalar bulunmaktadır.

## Kanıtlar

### (74)Yunak MYO Bilimsel Etkinlikler

[https://www.selcuk.edu.tr/Birim/meslek-yuksekokullari/yunak\\_myo/1872#!\(Bilimsel Etkinlikler\)](https://www.selcuk.edu.tr/Birim/meslek-yuksekokullari/yunak_myo/1872#!(Bilimsel Etkinlikler))

### (75)Görev Süresi Uzatma İş Akışı

[https://selcuk.edu.tr/contents/tasarim\\_meslek\\_yuksekokulu/icerik/51418/GÖREV%20SÜRESİ%20UZATMA%20İŞ%20AKIŞI%20ŞEMASI-638210515720495718.pdf](https://selcuk.edu.tr/contents/tasarim_meslek_yuksekokulu/icerik/51418/GÖREV%20SÜRESİ%20UZATMA%20İŞ%20AKIŞI%20ŞEMASI-638210515720495718.pdf)

## D. TOPLUMSAL KATKI

### D.1. Toplumsal Katkı Süreçlerinin Yönetimi ve Toplumsal Katkı Kaynakları

Birim, toplumsal katkı faaliyetlerini stratejik amaçları ve hedefleri doğrultusunda yönetmelidir. Bu faaliyetler için uygun fiziki altyapı ve mali kaynaklar oluşturmalı ve bunların etkin şekilde kullanımını sağlamalıdır.

#### D.1.1. Toplumsal katkı süreçlerinin yönetimi

Yunak MYO'da toplumsal katkı politikası birimin toplumsal katkı süreçlerinin yönetimi ve organizasyonel yapısı birimselleşmiştir. Toplumsal katkı süreçlerinin yönetim ve organizasyonel yapısı birimin toplumsal katkı politikası ile uyumludur, görev tanımları belirlenmiştir. Yapının işlerliği izlenmekte ve bağlı iyileştirmeler gerçekleştirilmektedir.(76,77)

#### Olgunluk Düzeyi

- 1- Birimde toplumsal katkı süreçlerinin yönetimi ve organizasyonel yapısına ilişkin bir planlama bulunmamaktadır.
- 2- Birimin toplumsal katkı süreçlerinin yönetimi ve organizasyonel yapısına ilişkin planlamaları bulunmaktadır.
- 3- Birimin genelinde toplumsal katkı süreçlerinin yönetimi ve organizasyonel yapısı birimsel tercihler yönünde uygulanmaktadır.
- 4- Birimde toplumsal katkı süreçlerinin yönetimi ve organizasyonel yapısının işlerliği ile ilişkili sonuçlar izlenmekte ve önlemler alınmaktadır.
- 5- İçselleştirilmiş, sistematik, sürdürülebilir ve örnek gösterilebilir uygulamalar bulunmaktadır

#### Kanıtlar

(76)Yunak MYO Danışma Kurulu

[https://selcuk.edu.tr/contents/yunak\\_myo/icerik/56705/DANIŞMA%20KURULU%20iç%20paydaş%20dış%20paydaş%20YENİ\\_638645901064583009.pdf](https://selcuk.edu.tr/contents/yunak_myo/icerik/56705/DANIŞMA%20KURULU%20iç%20paydaş%20dış%20paydaş%20YENİ_638645901064583009.pdf)

(77)Selçuk Üniversitesi Uzaktan Eğitim Sistemi

<https://uzaktanogrenme5.selcuk.edu.tr/>

#### D.1.2. Kaynaklar

Toplumsal katkı etkinliklerine ayrılan kaynaklar (mali, fiziksel, insan gücü) belirlenmiş, paylaşılmış ve birimselleşmiş olup, bunlar izlenmekte ve değerlendirilmektedir.(78)

#### Olgunluk Düzeyi

- 1- Birimin toplumsal katkı faaliyetlerini sürdürebilmesi için yeterli kaynağı bulunmamaktadır.
- 2- Birimin toplumsal katkı faaliyetlerini sürdürebilmek için uygun nitelik ve nicelikte fiziki, teknik ve mali kaynakların oluşturulmasına yönelik planları bulunmaktadır.

- 3- Birim toplumsal katkı kaynaklarını toplumsal katkı stratejisi ve birimler arası dengeyi gözeterek yönetmektedir.
- 4- Birimde toplumsal katkı kaynaklarının yeterliliği ve çeşitliliği izlenmekte ve iyileştirilmektedir.
- 5- İçselleştirilmiş, sistematik, sürdürülebilir ve örnek gösterilebilir uygulamalar bulunmaktadır.

## Kanıtlar

### (78)Yunak MYO Danışma Kurulu Toplantısı

[https://selcuk.edu.tr/contents/yunak\\_myo/icerik/53491/Dış-Paydaş-Toplantı-Raporu-2025\\_638736724663624870.pdf](https://selcuk.edu.tr/contents/yunak_myo/icerik/53491/Dış-Paydaş-Toplantı-Raporu-2025_638736724663624870.pdf)

## D.2. Toplumsal Katkı Performansı

Birim, toplumsal katkı stratejisi ve hedefleri doğrultusunda yürüttüğü faaliyetleri periyodik olarak izlemeli ve sürekli iyileştirmelidir.

### D.2.1. Toplumsal katkı performansının izlenmesi ve değerlendirilmesi

Yunak MYO'da Sürdürülebilir Kalkınma Amaçları ile uyumlu, dezavantajlı gruplar dahil toplumun ve çevrenin ihtiyaçlarına cevap verebilen ve değer yaratan toplumsal katkı faaliyetlerinde bulunmaktadır. Ulusal ve uluslararası düzeyde birimsel iş birlikleri, çeşitli kamu birim ve kuruluşlarına yapılan görevlendirmeler ile birimin bünyesinde yer alan birimler aracılığıyla yürütülen eğitim, hizmet, araştırma, danışmanlık vb. toplumsal katkı faaliyetleri izlenmektedir. İzleme mekanizma ve süreçleri yerleşik ve sürdürülebilirdir. İyileştirme adımlarının kanıtları vardır. (79)

## Olgunluk Düzeyi

- 1- Birimde toplumsal katkı performansının izlenmesine ve değerlendirmesine yönelik mekanizmalar bulunmamaktadır.
- 2- Birimde toplumsal katkı performansının izlenmesine ve değerlendirmesine yönelik ilke, kural ve göstergeler bulunmaktadır.
- 3- Birimin genelinde toplumsal katkı performansını izlemek ve değerlendirmek üzere oluşturulan mekanizmalar kullanılmaktadır.
- 4- Birimde toplumsal katkı performansı izlenmekte ve ilgili paydaşlarla değerlendirilerek iyileştirilmektedir.
- 5- İçselleştirilmiş, sistematik, sürdürülebilir ve örnek gösterilebilir uygulamalar bulunmaktadır.

## Kanıtlar

### (79)Dış Paydaş Toplantı Raporu

[https://selcuk.edu.tr/contents/yunak\\_myo/icerik/53491/Dış-Paydaş-Toplantı-Raporu-2025\\_638736724663624870.pdf](https://selcuk.edu.tr/contents/yunak_myo/icerik/53491/Dış-Paydaş-Toplantı-Raporu-2025_638736724663624870.pdf)

## SONUÇ ve DEĞERLENDİRME

Yunak Meslek Yüksekokulundaki yönetim modeli ve idari yapı (yasal düzenlemeler çerçevesinde birimsel yaklaşım, gelenekler, tercihler); karar verme mekanizmaları, kontrol ve denge unsurları; kurulların çok sesliliği ve bağımsız hareket kabiliyeti, paydaşların temsil edilmesi; öngörülen yönetim modeli ile gerçekleşmenin karşılaştırılması, modelin birimselliği ve sürekliliği yerleşmiş ve benimsenmiştir.

Yunak Meslek Yüksekokulu Finans, Bankacılık ve Sigortacılık Bölümü Maliye ile Bankacılık, Sigortacılık Programlarının amaçları ve öğrenme çıktıları (kazanımları) oluşturulmuş, TYYÇ ile uyumu belirtilmiş, kamuoyuna ilan edilmiştir. Program yeterlilikleri belirlenirken birimin misyon vizyonu göz önünde bulundurulmuştur.

Araştırma süreçlerin yönetimine ilişkin benimsenen yaklaşımlar, Yunak Meslek Yüksekokulunda motivasyon ve yönlendirme işlevinin nasıl tasarlandığı, kısa ve uzun vadeli hedeflerin net ve kesin nasıl tanımlandığı, araştırma yönetimi ekibi ve görev tanımları belirlenmiştir; uygulamalar bu birimsel tercihler yönünde gelişmektedir. Bilimsel araştırma ve sanatsal süreçlerin yönetiminin etkinliği ve başarısı izlenmekte ve iyileştirilmektedir.

Yunak Meslek Yüksekokulunda toplumsal katkı politikası birimin toplumsal katkı süreçlerinin yönetimi ve organizasyonel yapısı birimselleşmiştir. Toplumsal katkı süreçlerinin yönetim ve organizasyonel yapısı birimin toplumsal katkı politikası ile uyumludur, görev tanımları belirlenmiştir. Yapının işlerliği izlenmekte ve bağlı iyileştirmeler gerçekleştirilmektedir.

6 Ocak 2025 tarihinde yapılan dış paydaş toplantısına; Yunak Kaymakamı Özgür PELVAN, Yunak Belediye Başkanı Sübhan GÜNALAY, Yunak ilçe Milli Eğitim Müdürü Mahmut İŞCAN, Yüksekokul Yaptırma ve Yaşatma Demeği Başkan Fatih YILDIRIMER, İş Adamı Resul GÜLER ve Yunak Meslek Yüksekokulu Müdürü Doç.Dr. Mahmut Sami DURAN katılmış ve aşağıdaki hususlar maddeler halinde rapor olarak hazırlanmıştır.

1-Yunak Meslek Yüksekokulunun bulunduğu konumdan çok daha iyi yerlere ulaştırılması, mevcut şartların geliştirilmesi için çalışmalar yapılmasına;

2-Yunak Meslek Yüksekokulu yaklaşık 500 öğrenci kapasitesinde olmasına rağmen mevcut 190 civarında öğrenci bulunmaktadır. Kayıtlı öğrencilerin yaklaşık 90 kadarı öğrenimine fiilen devam etmektedir. Yüksekokulda YÖK onayıyla açılan ama öğretim görevlisi olmadığından dolayı öğrenci alınamayan Bitkisel ve Hayvansal Üretim Bölümü Bitki Koruma Programı ve Veterinerlik Bölümü Laborant ve Veteriner Sağlık Programına öğretim görevlisi kadrosu tahsisinin sağlanması, bu sağlandıktan sonra öğrenci kontenjanlarının artırılmasına yönelik girişimlerde bulunulmasına;

3-Öğrencilerin öğlen yemeklerinin katkı payları Yunaklı hayırseverler tarafından karşılanmaktadır. Öğrenci kontenjanı artırıldığında ve yeni bölümlere öğrenci alındığında bunun devamının sağlanmasına;

4-Yunak Meslek Yüksekokulu öğrencilerinin derslere gelip gitmesi için ulaşımları belli saat aralıkları içerisinde Yunak Belediyesi servis araçlarıyla yapılmaktadır. Öğrenci sayısının artması halinde mevcut servis ve sefer sayısının artırılmasının sağlanmasına;

5-Yunak Meslek Yüksekokulunda öğrenim gören erkek öğrenciler, Yunak Belediyesi misafirhanesinde, kız öğrenciler ise Selçuk Üniversitesi Sağlık, Kültür ve Spor Daire Başkanlığına ait olup Yunak Belediyesince işletilen eski yurt binasında kalmaktadırlar. Gerek kız ve gerekse de erkek öğrencilerin yurt probleminin toptan çözümü amacıyla Kredi ve Yurtlar

Kurumu tarafından kız ve erkek öğrenci yurdu açılması için gerekli işlemlerin yapılması için girişimlerde bulunulmasına;

Oy birliđi ile karar verilmiştir.